



ROMÂNIA  
JUDEȚUL OLT

CONSILIUL LOCAL AL MUNICIPIULUI CARACAL

Piața Victoriei, nr. 10, cod poștal 235200, Caracal

Tel: (0249) 511386/ 511384

Fax: (0249) 517516/ 517518

Email: office@primariacaracal.ro

Web: www.primariacaracal.ro



ISO 9001:2008 - Certificat nr. 442  
ISO 14001:2004 - Certificat nr. 245  
OHSAS 18001:2008 - Certificat nr. 200  
ISO 27001:2006 - Certificat nr. 009

**HOTĂRÂREA NR. 23/29.04.2016**

**REFERITOR LA:** Aprobarea Politicii Urbane Integrate a Municipiului Caracal

**EXPUNERE DE MOTIVE:** Politica Urbană Integrată a Municipiului Caracal a fost elaborată în parteneriat cu Ministerul Dezvoltării Regionale și Administrației Publice în cadrul proiectului „Platformă pentru dezvoltare urbană durabilă și integrată”, Cod SMIS 32572. În urma procesului de selecție, UAT Municipiul Caracal a fost unul dintre cele 5 orașe pilot, cu populație sub 50000 locuitori, selectate la nivel național pentru realizarea politicii urbane integrate, având ca și criteriu de selecție “centru istoric bine delimitat”. Existența și aprobarea de către Consiliul Local al UAT-Municipiul Caracal a Politicii Urbane Integrate a Municipiului Caracal reprezintă unul dintre criteriile Grilei de evaluare tehnico-financiară a proiectelor ce vor fi depuse la finanțare în cadrul PROGRAMELOR OPERAȚIONALE finanțate din fonduri UE pentru perioada 2014-2020

**AVÂND ÎN VEDERE:**

- Raportul de specialitate nr.14469/23.03.2016 al Serviciului Programe Strategii de Dezvoltare din cadrul Primăriei municipiului Caracal;

- Grila de evaluare tehnică și financiară pentru Programul Operațional Regional 2014 - 2020, Prioritatea de investiții 5.1 – Conservarea, protejarea, promovarea și dezvoltarea patrimoniului natural și cultural;

- Raportul de avizare al comisiei pentru activități de amenajarea teritoriului, urbanism, agricultură, protecția mediului și turism a Consiliului local Caracal;

- În conformitate cu prevederile art.36, alin.2, lit.b și alin.4, lit.e din Legea 215/2001 privind administrația publică locală, republicată cu modificările și completările ulterioare;

În temeiul art. 45 alin. 1 și art. 115 alin.1 lit.b din Legea nr. 215/2001, privind administrația publică locală, republicată, completată și modificată;

**CONSILIUL LOCAL AL MUNICIPIULUI CARACAL**

**HOTĂRĂȘTE:**

**Art.1** Se aprobă Politica Urbană Integrată a Municipiului Caracal conform anexei la prezenta hotărâre.

**Art.2** Direcțiile din cadrul Primăriei municipiului Caracal, Serviciul Programe Strategii de Dezvoltare și Serviciul Management Resurse Umane, Arhive vor duce la îndeplinire prezenta hotărâre.

**Art.3** Prezenta hotărâre se comunică, prin grija Compartimentului Relația cu Consiliul Local, Instituției Prefectului Județului Olt, Primarului municipiului Caracal, Direcțiilor din cadrul Primăriei municipiului Caracal, Serviciului Programe Strategii de Dezvoltare, Serviciului Management Resurse Umane, Arhive, persoanelor fizice și juridice interesate.

**PREȘEDINTE DE ȘEDINȚĂ,**

**BONDRESCU ION LUCIAN**



**CONTRASEMNEAZĂ  
PENTRU LEGALITATE  
SECRETARUL MUNICIPIULUI,**

**VIOREL EMIL RĂDESCU**

Hotărârea a fost adoptată cu 18 voturi pentru

## Grila de evaluare tehnică și financiară

Nr.crt	Criteriu	Punctaj
1	<b>Contribuția proiectului la dezvoltarea locală, impactul economic preconizat, respectiv rolul obiectivului de patrimoniu în dezvoltarea economică a arealului în care este localizat, precum și concordanța cu documentele strategice</b>	<b>25</b>
	* Punctajul este cumulativ (1.1;1.2;1.3;1.4; 1.5)	
1.1	Există infrastructură de acces funcțională (a. sau b. sau c. sau d.)	
	<i>a. accesibilitate directă prin căi de comunicații naționale</i>	8
	<i>b. accesibilitate directă prin căi de comunicații județene (drumuri județene)</i>	5
	<i>c. accesibilitate directă prin căi de comunicații locale</i>	3
	<i>d. accesibilitatea nu este directă</i>	0
1.2	Există structuri de cazare clasificate în localitate (a. sau b. sau c.)	
	<i>a. există 5 sau mai multe structuri de cazare clasificate în localitate</i>	5
	<i>b. există între 1-4 structuri de cazare clasificate în localitate</i>	3
	<i>c. nu există structuri de cazare clasificate în localitate</i>	0
1.3	Sunt desfășurate activități economice realizate de terți, exclusiv cazare, în legătură cu obiectivul de patrimoniu, în localitatea respectivă (a. sau b. sau c.)	
	<i>a. se desfășoară mai multe activități economice realizate de terți, exclusiv cazare, care sunt în legătură cu obiectivul de patrimoniu</i>	5
	<i>b. se desfășoară cel puțin o activitate economică realizată de terți, exclusiv cazare, care este în legătură cu obiectivul de patrimoniu</i>	3
	<i>c. nu se desfășoară activități economice realizate de terți care sunt în legătură cu obiectivul de patrimoniu</i>	0
1.4	Monumentul istoric este inclus într-un circuit turistic/traseu cultural	5
1.5	Proiectul este relevant pentru atingerea obiectivelor din cadrul unei strategii de dezvoltare locală/județeană/regională/sectorială	2

<b>2</b>	<b>Contribuția proiectului la realizarea obiectivului specific al priorității de investiții*</b>	<b>30</b>
	* Punctajul este cumulativ (2.1;2.2)	
2.1	Valoarea pentru istoria, cultura și civilizația națională și universală a obiectivului de patrimoniu (a. sau b. sau c.)	
	<i>a. Investițiile propuse prin proiect vizează patrimoniul UNESCO</i>	15
	<i>b. Investițiile propuse prin proiect vizează patrimoniul cultural național</i>	10
	<i>c. Investițiile propuse prin proiect vizează patrimoniul cultural local din mediu urban</i>	5
2.2	Proiectul contribuie la creșterea numărului de vizitatori (a. sau b. sau c.)	
	<i>a. Prin implementarea proiectului se preconizează o creștere medie a numărului anual de vizitatori la obiectivul de patrimoniu cu peste 5%</i>	15
	<i>b. Prin implementarea proiectului se preconizează creșterea medie a numărului anual de vizitatori la obiectivul de patrimoniu de până la 5% (inclusiv 5%)</i>	10
	<i>c. Prin implementarea proiectului se preconizează păstrarea numărului anual de vizitatori la obiectivul de patrimoniu</i>	0
<b>3</b>	<b>Concentrare strategică a investițiilor (3.1 sau 3.2)</b>	<b>5</b>
3.1	Proiectul este identificat în cadrul unei strategii integrate de dezvoltare urbană (SIDU) finanțabilă în cadrul axei 4 din POR	5
3.2	Proiectul nu face parte din SIDU sau SIDU nu a fost aprobată	0
<b>4</b>	<b>Calitatea, maturitatea și sustenabilitatea proiectului*</b>	<b>30</b>
	* Punctajul este cumulativ (4.1;4.2;4.3,4.4; 4.5)	
4.1	4.1.a Calitatea/coerența documentației tehnico-economice / faza DALI** - se va avea în vedere și Anexa 3 DALI	10
	* Punctajul este cumulativ (a. și b. și c. și d. și e.)	
	<i>a. Piesele scrise sunt corelate și respectă concluziile din studiile de teren, expertiza tehnică, etc. Părțile desenate sunt complete și corespund cu părțile scrise</i>	3
	<i>b. Devizul general respectă metodologia și structura în conformitate cu prevederile HG 28/2008 (Anexa 4 și Anexa 5). Devizele (general și pe obiecte) estimative sunt clare, complete, realiste și strâns corelate între ele. Devizele sunt corelate cu piesele desenate. Eșalonarea costurilor este corelată cu graficul de realizare a investiției</i>	3
	<i>c. Soluția tehnică propusă prin proiect răspunde în totalitate scopului/ obiectivelor acestuia</i>	2
	<i>d. Sunt descrise ipotezele de lucru și modul în care a fost realizată evaluarea alternativelor optime selectate. A fost realizată analiza și selecția variantei optime</i>	1

	<i>e. Situația actuală/existentă a obiectivului de investiții este detaliată și completă. Există corelare între amplasamentul investiției cu privire la prevederile DALI, Certificat de Urbanism, cererea de finanțare - descrierea investiției și documentele privind imobilul sunt anexate la cererea de finanțare</i>	1
	4.1.b. Calitatea/coerența documentației tehnico-economice / faza PT** - se va avea în vedere și Anexa 3 PT	10
	* Punctajul este cumulativ (a. și b. și c. și d. și e.)	
	<i>a. Piesele scrise sunt corelate și respectă concluziile din studiile de teren, expertiza tehnica, etc. Părțile desenate sunt complete și corespund cu părțile scrise (memoriile tehnice pe specialități, caietele de sarcini și Formularele F1, F2 și F3)</i>	3
	<i>b. Centralizatorul pe obiectivul de investiții (Formularul F1) este corelat cu centralizatoarele pe categorii de lucrări (Formularele F2), cu devizul general și cu bugetul proiectului. Formularele F1 și F2 sunt corelate între ele și sunt corelate cu Listele cu cantități de lucrări pe categorii de lucrări și utilaje și echipamente tehnologice, inclusiv dotări (Formularele F3 și F4).</i>	3
	<i>c. Soluția tehnică propusă prin proiect răspunde scopului/ obiectivelor acestuia</i>	2
	<i>d. Situația actuală/existentă a obiectivului de investiții este detaliată și completă. Există corelare între amplasamentul investiției cu privire la prevederile PT, Certificat de Urbanism /Autorizație de construire (după caz), cererea de finanțare - descrierea investiției și documentele privind imobilul sunt anexate la cererea de finanțare</i>	1
	<i>e. Datele sunt suficiente, corecte și justificate. Memoriile tehnice pe specialități sunt corelate cu Memoriul Tehnic General. Eșalonarea costurilor este corelată cu graficul de realizare a investiției. Graficul de realizare a investiției este corelat cu calendarul activităților din cadrul cererii de finanțare</i>	1
4.2	Concordanța buget/Deviz general*	5
	* Punctajul este cumulativ (a. și b. și c. și d.)	
	<i>a. Costurile sunt rezonabile (conform OUG 66/2011)</i>	2
	<i>b. Costurile sunt suficiente și necesare pentru implementarea proiectului</i>	1
	<i>c. Bugetul (secțiunea 8.1 din cererea de finanțare) este complet și corelat cu calendarul de realizare a activităților prevăzute și cu planificarea achizițiilor publice, cu resursele materiale implicate în realizarea proiectului și cu rezultatele anticipate, adică: nu există mențiuni în secțiunile privind activitățile, resursele și rezultatele anticipate din cererea de finanțare care nu au acoperire într-un subcapitol bugetar / linie bugetară; de asemenea, nu există subcapitol bugetar / linie bugetară fără corespondență în secțiunile privind activitățile, resursele și rezultatele</i>	1

	<i>d. Cheltuielile au fost corect încadrate în categoria celor eligibile sau neeligibile, iar pragurile pentru anumite cheltuieli au fost respectate conform Ghidului specific. Bugetul este corelat cu Devizul general și devizele pe obiecte. Există corelare între buget (secțiunea 8.1) și sursele de finanțare (secțiunea 8.2)</i>	1
4.3	Maturitatea proiectului (a. sau b. sau c.)	5
	<i>a. Solicitantul are documentația tehnico-economică faza DALI elaborată și conformă grilei de verificare DALI - Anexa 3 DALI și cel puțin are lansată procedura EIA (scrisoarea solicitantului înregistrată la Direcția Județeană/Regională de Protecția Mediului)</i>	1
	<i>b. Solicitantul are documentația tehnico-economică faza PT elaborată și conformă grilei de verificare PT - Anexa 3 PT</i>	3
	<i>c. Solicitantul are documentația tehnico-economică faza PT elaborată și conformă grilei de verificare PT - Anexa 3 PT și prezintă Autorizație de construire</i>	5
4.4	Sustenabilitatea proiectului (a. sau b.)	6
	<i>a. Fluxul de numerar total (generat de proiectul de investiție în activitățile de exploatare, investiție și finanțare) cumulat este pozitiv în fiecare an al proiecției</i>	6
	<i>b. Fluxul de numerar total (generat de proiectul de investiție în activitățile de exploatare, investiție și finanțare) cumulat înregistrează valori negative în cel puțin un an</i>	0
4.5	Există o informare publică cu privire la intenția de a implementa proiectul (a. sau b.)	4
	a. Solicitantul a realizat o informare publică cu privire la intenția de a implementa proiectul	4
	b. Solicitantul nu a realizat o informare publică cu privire la intenția de a implementa proiectul	0
5	<b>Respectarea principiilor privind dezvoltarea durabilă, egalitatea de șanse, de gen și nediscriminarea*</b> (nu vor fi punctate măsurile de conformare cu obligațiile legale ale solicitantului în domeniile protecției mediului, a eficienței energetice, a respectării egalității de șanse și tratament)	5
	* Punctajul este cumulativ (5.1;5.2)	
5.1	Investiția include măsuri, instrumente, mecanisme de îmbunătățire a calității mediului înconjurător, de minimizare la sursă a deșeurilor generate și/ sau susținerea colectării selective a deșeurilor, de creștere a gradului de recuperare și reciclare a deșeurilor și gestionare corespunzătoare cu respectarea principiilor strategice și a minimizării impactului asupra mediului și sănătății umane	2
5.2	Proiectul prevede crearea de facilități / adaptarea infrastructurii/ echipamentelor pentru accesul persoanelor cu dizabilități, în plus față de cele pentru conformarea cu normele legale	3

6	<b>Complementaritatea cu alte investiții realizate din alte axe prioritare ale POR precum și din alte surse de finanțare</b>	5
6.1	Investiția propusă prin proiect este complementară cu 2 sau mai multe investiții propuse/ în curs de realizare/finalizate la nivel local și este în legătură cu proiectul propus	5
6.2	Investiția propusă prin proiect este complementară cu 1 investiție propusă/ în curs de realizare/finalizate la nivel local și este în legătură cu proiectul propus	3
6.3	Investiția propusă prin proiect nu este complementară cu nicio investiție propusă/ în curs de realizare/finalizată la nivel local	0
	<b>TOTAL</b>	<b>100</b>

\*\* In funcție de tipul documentației tehnico-economice depuse de solicitant , respectiv DALI sau PT se va utiliza secțiunea 4.1 a sau 4.1 b din prezenta grilă

- NOTA** 1. Notarea cu 0 a unui criteriu sau subcriteriu nu duce la respingerea proiectului cu excepția sub-criteriului sustenabilitate. In situația în care **fluxul de numerar total cumulat înregistrează valori negative în cel puțin un an proiectul este respins la finanțare**
2. **Proiectele care obțin 50 puncte sau mai puțin sunt respinse la finanțare**
3. **Pentru proiectele depuse în cadrul regiunii București-Ilfov criteriul nr.3 nu se aplică. In grilă, pentru toate proiectele depuse în regiunea București-Ilfov, se vor acorda 5 puncte.**



UNIUNEA EUROPEANĂ  
Fondul Social European



GUVERNUL ROMÂNIEI  
Ministerul Dezvoltării Regionale  
și Administrației Publice



INOVAȚIE ÎN ADMINISTRAȚIE



Instrumente Structurale  
2007 - 2013

# POLITICA URBANĂ INTEGRATĂ A MUNICIPIULUI CARACAL

TEATRU · NATIONAL ·



INOVAȚIE ÎN ADMINISTRAȚIE

BENEFICIAR: Ministerul Dezvoltării Regionale și Administrației Publice  
Direcția Generală Dezvoltare Regională și Infrastructură

TITLUL PROIECTULUI: *Platforma pentru dezvoltare urbană durabilă și integrată*

Proiect cofinanțat din Fondul Social European prin  
Programul Operațional Dezvoltarea Capacității  
Administrative 2007-2013

CSA 44/15/12/12

[www.dezvoltareurbanaintegrata.ro](http://www.dezvoltareurbanaintegrata.ro)

2015



## INOVAȚIE ÎN ADMINISTRAȚIE

### TITLUL PROIECTULUI:

*„Platformă pentru dezvoltare urbană durabilă și integrată”*

Proiect cofinanțat din Fondul Social European prin Programul Operațional  
Dezvoltarea Capacității Administrative 2007-2013

Cod SMS 32572

### EDITOR:

Ministerul Dezvoltării Regionale și Administrației Publice  
Direcția Generală Dezvoltare Regională și Infrastructură

### DATA PUBLICĂRII:

Februarie 2015

Conținutul acestui material nu reprezintă în mod obligatoriu  
poziția oficială a Uniunii Europene sau a Guvernului României.

## CUPRINS

<b>ROLUL POLITICII URBADE INTEGRATE.....</b>	<b>5</b>
<b>CAPITOLUL 1</b>	
<b>PARTENERIAT .....</b>	<b>9</b>
<b>Structuri partenariale .....</b>	<b>9</b>
<b>Ateliere de lucru .....</b>	<b>11</b>
<b>Vizite pe teren .....</b>	<b>12</b>
<b>CAPITOLUL 2</b>	
<b>ANALIZA DIAGNOSTIC LA NIVELUL ORAȘULUI .....</b>	<b>15</b>
<b>Probleme majore identificate .....</b>	<b>15</b>
<b>Vectorii de dezvoltare identificați .....</b>	<b>18</b>
<b>Analiza SWOT.....</b>	<b>19</b>
<b>CAPITOLUL 3</b>	
<b>STRATEGIA DE DEZVOLTARE URBANĂ.....</b>	<b>23</b>
<b>Contextul strategic european, național, regional, județean .....</b>	<b>23</b>
<b>Viziune 2030.....</b>	<b>26</b>
<b>Obiective pe termen lung (2030) .....</b>	<b>26</b>
<b>Strategia de dezvoltare urbană integrată a municipiului Caracal (2020) .....</b>	<b>27</b>
<b>Obiective strategice și axe prioritare 2020 .....</b>	<b>29</b>
<b>Sistemul de implementare. Plan de acțiune .....</b>	<b>44</b>
<i>Plan de acțiune pentru implementarea politicii urbane integrate .....</i>	<i>45</i>
<i>Proiecte prioritare .....</i>	<i>48</i>
<i>Surse de finanțare .....</i>	<i>54</i>
<b>Sistemul de monitorizare și evaluare .....</b>	<b>56</b>

## CAPITOLUL 4

<b>Operațiune integrată de regenerare urbană</b> .....	<b>65</b>
<i>Regenerare urbană - considerente generale</i> .....	65
<b>Prezentarea zonei de intervenție (localizare și date generale)</b> .....	<b>68</b>
<i>Poziția zonei de intervenție în oraș</i> .....	70
<i>Caracteristici dimensionale și delimitare</i> .....	70
<b>Argumente pentru selectarea zonei</b> .....	<b>70</b>
<i>Rolul și importanța zonei</i> .....	70
<i>Criterii socio-demografice</i> .....	70
<i>Criterii economice</i> .....	70
<i>Criterii ecologice</i> .....	71
<i>Criterii de echipare edilitară</i> .....	71
<i>Criterii cultural-patrimoniale</i> .....	71
<i>Criterii funcționale</i> .....	71
<b>Caracteristici socio-culturale și economice</b> .....	<b>73</b>
<i>Demografie și structura populației</i> .....	73
<i>Aspecte și fenomene sociale</i> .....	73
<i>Aspecte și valori culturale</i> .....	74
<i>Dinamica investițiilor și a pieței imobiliare</i> .....	74
<b>Caracteristici spațiale</b> .....	<b>76</b>
<i>Istoric, evoluții recente</i> .....	80
<i>Infrastructuri și fond construit</i> .....	80
<i>Locuirea și funcțiunile complementare</i> .....	83
<i>Spații publice (inclusiv spațiile plantate), imagine urbană</i> .....	84
<i>Starea mediului, surse de poluare și riscuri naturale și tehnologice</i> .....	84
<b>Servicii urbane</b> .....	<b>85</b>
<i>Transportul public</i> .....	85
<i>Utilități publice</i> .....	85
<i>Asistență socială și alte servicii ale administrației publice locale</i> .....	85
<b>Arborele problemelor pentru zona de intervenție</b> .....	<b>86</b>
<b>Arborele obiectivelor pentru zona de intervenție</b> .....	<b>87</b>
<b>Analiza SWOT la nivelul zonei de intervenție</b> .....	<b>88</b>
<i>Caracteristici ale mediului intern</i> .....	88
<i>Caracteristici ale mediului extern</i> .....	89
<b>Viziunea de dezvoltare a zonei de intervenție</b> .....	<b>89</b>
<b>Obiective specifice la nivelul zonei de intervenție</b> .....	<b>90</b>
<b>Concept de dezvoltare pentru zona de intervenție</b> .....	<b>94</b>
<b>Implementare și monitorizare</b> .....	<b>99</b>

## ROLUL POLITICII URBANE INTEGRATE

Care sunt beneficiile unei politici urbane integrate? Au fost identificate următoarele răspunsuri la aceasta întrebare:

- servește drept material clar și structurat (privind prioritățile de dezvoltare ale orașului) pentru administrația publică locală, dar și pentru toți cei interesați să se implice în dezvoltarea orașului;
- sprijină dezvoltarea strategică a comunității locale;
- sprijină îmbunătățirea implicării comunității în luarea deciziilor care privesc orașul (consultarea populației);
- oferă o bază pentru utilizarea mai bună a capacității și potențialului local;
- ajută la identificarea celor mai bune căi de urmat pentru asigurarea unei dezvoltări echilibrate, sustenabile (integrate) a orașului;
- oferă baza pentru elaborarea intervențiilor de regenerare urbană, identificarea și implementarea unor proiecte integrate, care au în vedere mai multe aspecte privind dezvoltarea locală, nu a unor proiecte izolate;
- oferă baza pentru identificarea și implementarea unor investiții cerute la nivel național (de ex. Programul Național de Dezvoltare Locală, Strategia Națională pentru accelerarea dezvoltării serviciilor comunitare de utilități publice);
- oferă informațiile necesare pentru realizarea/actualizarea unor documentații de amenajarea teritoriului și urbanism (cel mai important fiind Planul Urbanistic General).

Politica urbană integrată este văzută ca un document de planificare strategică, adică o strategie integrată de dezvoltare a orașului, care combină elemente precum: coordonarea intersectorială a acțiunilor strategice, concentrarea intervențiilor pe zone cheie de la nivelul orașului, creșterea

responsabilității actorilor urbani, dezvoltarea de parteneriate orizontale puternice, implicarea populației și a grupurilor țintă în procesul de planificare, implementarea și monitorizarea acțiunilor strategice.

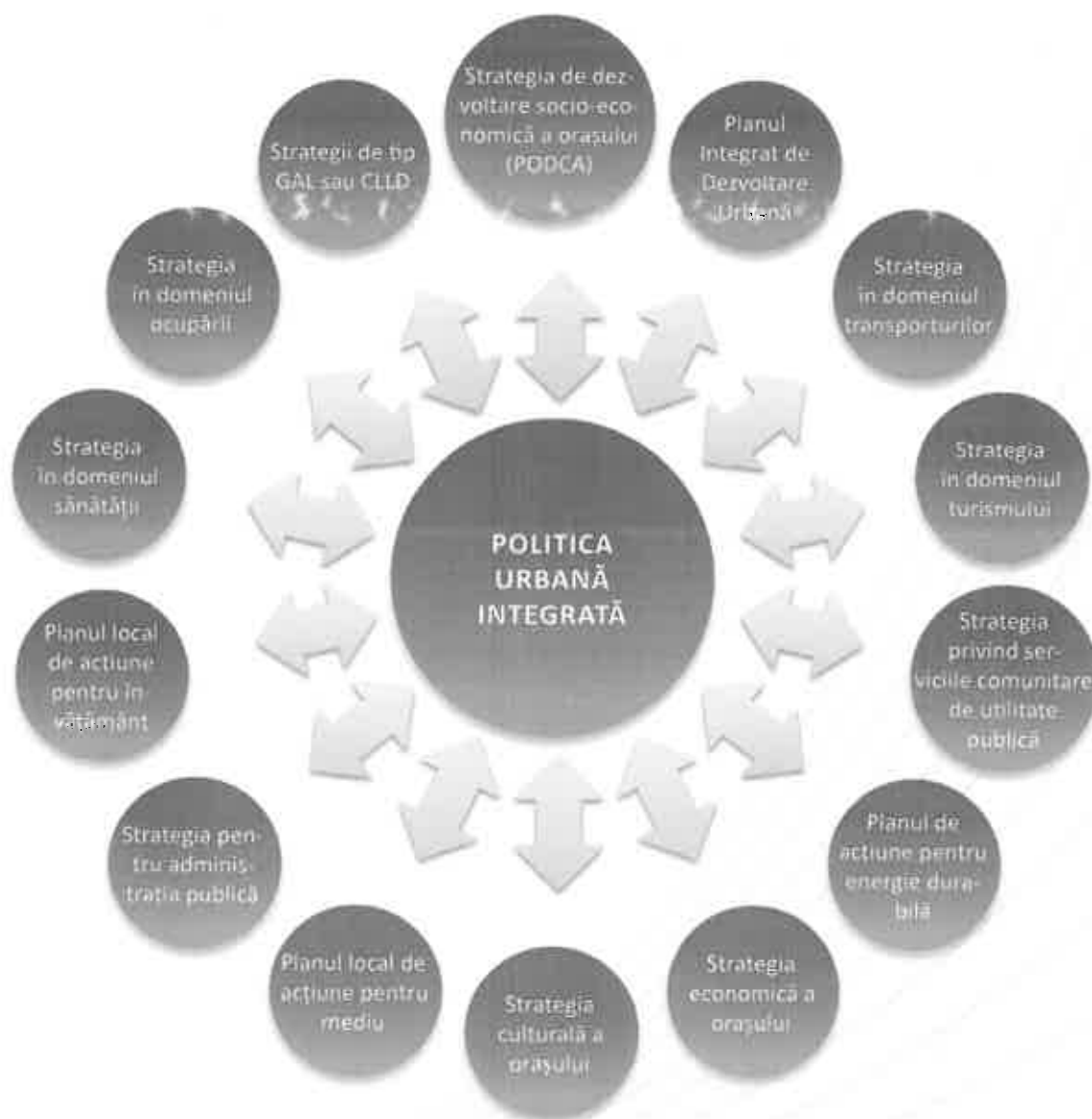
O astfel de politică, spre deosebire de strategiile elaborate în această perioadă de programare (2007-2013) cu finanțare prin Programul Operațional Dezvoltarea Capacității Administrative (PODCA), abordează nu doar provocările economice și sociale, cât și pe cele de mediu, climatice, culturale, vizând toate domeniile de activitate care contribuie la dezvoltarea orașului (spre deosebire de strategiile sectoriale care au în vedere un singur domeniu) și asigurând integrarea acestor aspecte la nivelul orașului. Viziunea comunității cu privire la dezvoltarea viitoare a orașului este transpusă într-un set de obiective strategice și un plan de acțiune concret, permițând luarea unor decizii la un anumit moment, pe baza unor evaluări anterioare cu caracter justificativ. De asemenea, spre deosebire de Planul Integrat de Dezvoltare Urbană (PIDU), care era orientat spre analiza și identificarea unor proiecte finanțabile prin Programul Operațional Regional (POR) dintr-o anumită zonă de intervenție, politica urbană integrată asigură analiza la nivelul întregului oraș și identificarea unor proiecte integrate (din mai multe domenii de activitate) și prioritizate pe mai multe zone de intervenție, care pot fi finanțate din diferite surse.

Politica urbană integrată oferă cadrul pentru orientarea deciziilor, determinând natura și direcția unei comunități urbane spre dezvoltare, fixând o direcție unitară pentru comunitate în termeni de obiective operaționale. Scopul principal al acesteia este de a oferi o bază pentru alocarea resurselor necesare și orientarea spre atingerea obiectivelor unitare identificate la nivelul orașului. Această abordare integrată permite o corelare mai bună a viitoarelor investiții care se doresc a fi realizate în diferite sectoare, identificarea unor proiecte majore care să asigure rezolvarea unor probleme din mai multe domenii, precum și o prioritizare în timp a acestora. Politica asigură direcționarea acțiunilor menite să determine dezvoltarea urbană și poate fi văzută ca un document unic de dezvoltare a orașului.

Astfel, politica urbană integrată reprezintă expresia unui proces de planificare urbană caracterizat de următoarele elemente:

- structură partenerială și proces participativ – cadru colaborativ și de dialog între structurile administrației publice, societatea civilă, mediul privat și educațional;
- strategie urbană integrată – palierul strategic al politicii urbane integrate;
- planul de acțiune – palierul operațional al politicii urbane integrate;
- operațiunea de regenerare urbană – instrument operațional, care combină mai multe tipuri de intervenții, focalizat pe o anumită zonă de intervenție prin care sunt aduse la îndeplinire obiectivele politicii urbane integrate.

Schematic, legătura între Politica urbană integrată și alte strategii sectoriale elaborate la nivelul orașului, poate fi reprezentată astfel:



Așa cum se poate observa și din schema de mai sus, această legătură este bidirecțională. Astfel, dacă la momentul începerii elaborării politicii urbane integrate, la nivelul orașului există deja strategii sectoriale, acestea pot fi utilizate în elaborarea documentului de politică, luându-se în considerare aspectele cele mai importante și relevante pentru dezvoltarea orașului și se va asigura, la fiecare pas, integrarea informațiilor sectoriale la nivelul orașului (atât pe partea de analiză, cât și pe partea de obiective, măsuri, plan de acțiune). Dacă există domenii de activitate pentru care nu există documente strategice, atunci acestea vor fi adăugate în procesul de elaborare a politicii urbane integrate.

Pe de altă parte, după finalizarea politicii de dezvoltare urbană, aceasta trebuie să stea la baza actualizării PUG<sup>1</sup>, a elaborării strategiilor din PIDU sau celor de tip CLLD (dezvoltare locală plasată sub responsabilitatea comunității)<sup>2</sup> și a unor documente strategice sectoriale, oferind direcțiile generale de acțiune pentru oraș, care trebuie avute în vedere în diferite sectoare. Practic, documentul de politică urbană integrată oferă informații actuale, relevante pentru elaborarea strategiilor sectoriale și are deja stabiliți partenerii care ar trebui și pot fi implicați în proces.

<sup>1</sup> PUG-ul va asigura astfel transpunerea în spațiu a intervențiilor identificate în cadrul politicii și va oferi cadrul reglementat pentru realizarea acestora.

<sup>2</sup> CLLD poate lua diferite forme: abordări la nivel de cartier (zone dezavantajate, zone industriale, situri brownfield, suburbii), abordări la nivel de oraș (centrul orașului, piețe, zone rurale din proximitatea orașului), abordări tematice (se are în vedere o anumită provocare la nivelul orașului: șomaj, piața forței de muncă, excluziune socială, mobilitate urbană, eficiență energetică) și abordări la nivel de grupuri țintă (tineri, romi, femei, migranți).

# CAPITOLUL 1

## PARTENERIAT

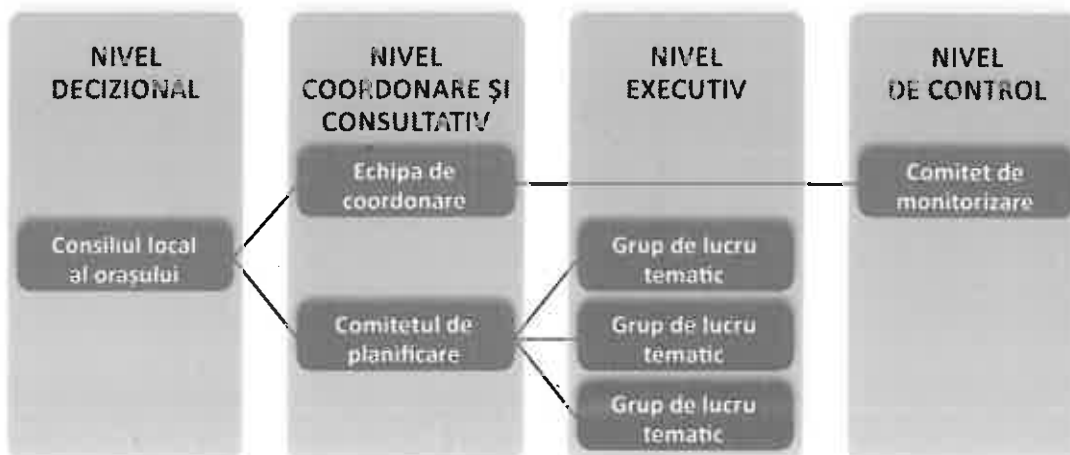
### STRUCTURI PARTENERIALE

În cadrul procesului derulat pentru elaborarea politicii integrate urbane cu orizont 2020, la nivelul municipiului Caracal au fost implicați actori relevanți de la nivelul orașului, care au acoperit domeniile vizate: urbanism, economie, mobilitate, resurse umane și social, mediu – participanți activi în cadrul atelierelor de lucru și a vizitelor pe teren organizate.

La nivelul Primăriei municipiului Caracal a fost creată o Echipă de coordonare a procesului, condusă de Primar.

De asemenea, participanții la atelierelor de lucru au format Comitetul de Planificare, având reprezentanți tematici pe domeniile menționate anterior (grupuri de lucru tematice).

La finalul procesului a fost făcută o propunere pentru Comitetul de monitorizare pornind de la participanții din cadrul atelierului de lucru 3, atelier în cadrul căruia s-au stabilit activitățile necesare a fi derulate pentru implementarea politicii și responsabilii. În perioada imediat următoare se va definitiva componența acestui comitet, iar membrii își vor asuma anumiți indicatori de monitorizare pe care să îi urmărească pe perioada de implementare a procesului.



Partenerii, identificați ca fiind responsabili în realizarea activităților din cadrul Planului de acțiuni, vor asigura implementarea politicii urbane integrate, conform angajamentelor luate.

### ***Echipa de coordonare și propunere pentru Comitetul de monitorizare***

#### **ECHIPA DE COORDONARE:**

Echipa de coordonare constituită la nivelul municipiului Caracal a fost formată dintr-un coordonator (primar), un coordonator executiv, un asistent coordonator executiv, experți sectoriali, un responsabil financiar și un jurist.

#### ***Comitetul de monitorizare***

În cadrul Comitetului de monitorizare au fost propuși reprezentanți Primăriei Caracal: primar, director executiv, patru consilieri superiori, trei consilieri, doi șefi serviciu, opt inspectori, un inspector asistent, un expert, un expert asistent și un referent asistent.

Acest Comitet urmează să fie revizuit și aprobat în perioada imediat următoare.

Consultările cu partenerii s-au realizat pe mai multe căi: telefonic, utilizând faxul și emailul, dar mai ales prin organizarea a patru ateliere de lucru și a șase vizite pe teren, pentru a culege date, informații, observații pentru îmbunătățirea documentului atât la nivelul întregului oraș, cât și la nivelul zonei de intervenție identificate.

La aceste întâlniri și vizite, care au avut ca obiectiv atât lucrul împreună cu partenerii, cât și discutarea principalelor rezultate obținute din analiza diagnostic, strategia de dezvoltare urbană, planul de acțiune și sistemul de monitorizare la nivelul orașului și a zonei de intervenție, au participat reprezentanți ai: serviciilor, direcțiilor și compartimentelor din Primărie (primar, viceprimar, administrator public, arhitect șef, direcția dezvoltare urbană, achiziții, investiții, tehnic, serviciu programe, strategii de dezvoltare, serviciu management, resurse umane, situații de urgență, autoritatea tutelară și protecția copilului, compartiment asistență socială, alocații-indemnizații, relația cu rromii etc.).

## ATELIERE DE LUCRU

În vederea elaborării politicii urbane integrate a municipiului Caracal au fost organizate, în perioada iunie – iulie 2014, patru ateliere de lucru, la care au participat minim 25 de persoane.

În cadrul atelierelor, după o scurtă prezentare a unor aspecte metodologice (pentru familiarizarea participanților cu instrumentele specifice de planificare), au fost discutate, cu actorii de la nivel local, diferite capitole ale documentului de politică urbană integrată. Documentele discutate la ateliere au fost transmise și pe mail tuturor participanților pentru observații, iar acestea au fost incluse, ulterior, în documentul final.

În cadrul primului atelier de lucru, au fost discutate principalele rezultate ale analizei diagnostic de la nivelul orașului, iar în cadrul sesiunii de lucru a fost construit, împreună cu participanții, arborele problemelor pentru problema majoră identificată la nivelul zonei de intervenție.

La cel de-al doilea atelier de lucru au fost constituite, pe baza unor chestionare completate de participanți și utilizând brainstormingul, viziunea de dezvoltare a orașului și obiectivele pe termen lung (orizont 2030). La finalul atelierului, participanții au fost rugați să aleagă tipul de strategie care să fie urmat în cadrul politicii urbane integrate și s-a ales o strategie orientată spre schimbare, semnificând îndepărtarea punctelor slabe prin valorificarea oportunităților și a vectorilor de dezvoltare.

În cadrul celui de-al treilea atelier de lucru au fost discutate strategia de dezvoltare urbană a municipiului Caracal, planul de acțiune pentru implementarea politicii urbane integrate și indicatorii de monitorizare și evaluare identificați. Pe parcursul sesiunii de lucru au fost identificate și ierarhizate pe trei perioade de timp (scurt: 2014, mediu: 2016-2018 și lung: 2019-2020), proiectele prioritare din portofoliu și a fost elaborat planul de acțiune pentru implementarea acestora, specificându-se activitățile, rezultatele, responsabilii și partenerii, bugetul estimat și sursele posibile de finanțare pentru fiecare proiect în parte. Perioadele de timp menționate anterior se referă la momentul în care începe pregătirea pentru implementarea proiectului, unele dintre ele, care necesită perioade mai mari de implementare, putând fi finalizate și în perioada următoare. La finalul atelierului s-a făcut o propunere pentru înființarea Comitetului de monitorizare.

Al patrulea atelier de lucru a fost dedicat în totalitate zonei de intervenție privind operațiunea de regenerare urbană. Astfel, au fost prezentate și discutate atât elemente de analiză, probleme identificate, cât și soluții pentru rezolvarea acestora, strategia și masterplanul pentru zona de intervenție și intervențiile propuse, participanții venind cu propuneri și alegând din mai multe scenarii prezentate. La final au fost prezentați indicatorii de monitorizare pentru intervențiile propuse.

## VIZITE PE TEREN

În cadrul procesului de elaborare a politicii urbane integrate a municipiului Caracal au fost realizate șase vizite pe teren.

Prima vizită pe teren a avut ca scop pregătirea terenului pentru demararea procesului, identificarea resurselor necesare a fi implicate în proces, propuneri pentru componența Echipei de coordonare și de participanți la atelierele de lucru și următoarele vizite pe teren. De asemenea, a avut loc prima discuție cu reprezentanții Primăriei legată de zona de intervenție și au fost analizate datele și strategiile existente.

La cea de-a doua și a treia vizită pe teren au avut loc interviuri cu diferiți actori relevanți de la nivel local, realizându-se un chestionar pentru identificarea punctului de vedere al participanților asupra unor aspecte relevante pentru realizarea analizei diagnostic la nivelul municipiului (ex. puncte cheie din istoria dezvoltării urbane a orașului, rolul statului în dezvoltarea locală, abordarea integrată, măsuri de dezvoltare eficiente, contextul economic, dialogul și cooperarea dintre mediul de afaceri, administrația locală, societatea civilă și mediul academic, identificarea actorilor relevanți în dezvoltarea orașului, puncte forte și puncte slabe ale orașului).

În următoarele două vizite pe teren (4 și 5), interviurile cu diferiți actori relevanți de la nivel local au fost focalizate pe direcțiile de dezvoltare urbană integrată ale orașului în viitor, făcându-se legătura între probleme/nevoi identificate și proiecte prioritare propuse (inclusiv relevanța acestora pentru zona de intervenție) pe diferitele domenii de interes: Infrastructură urbană și de transport, Educație, sănătate și incluziune socială, Protecția mediului și eficiență energetică, Competitivitate economică și Guvernanță locală și planificare.

În cadrul ultimei vizite pe teren a avut loc o discuție cu reprezentanții Primăriei pe baza documentului final de politică urbană integrată și s-au făcut ultimele ajustări, acolo unde a fost necesar.

În urma celor patru ateliere de lucru și șase vizite pe teren s-au obținut următoarele rezultate:

- Componența structurilor parteneriale (Echipa de coordonare, Comitetul de planificare și principalii reprezentanți ai grupurilor de lucru tematice, Comitetul de monitorizare – propunere);

- Analiza diagnostic a municipiului Caracal revizuită;
- Analiza SWOT la nivelul orașului revizuită;
- Problemele majore și vectorii de dezvoltare ai municipiului Caracal;
- Arborele problemelor și obiectivelor pentru zona de intervenție;
- Strategia de dezvoltare urbană a municipiului Caracal (viziunea 2030, obiective pe termen lung 2030, obiective strategice – axe prioritare – măsuri 2020, portofoliu de proiecte prioritare ierarhizate pe trei perioade de timp – scurt, mediu, lung);
- Planul de acțiune pentru implementarea politicii urbane și a proiectelor prioritare (activități, rezultate, responsabili și parteneri, buget estimat, surse de finanțare posibile);
- Indicatori de monitorizare și evaluare (de rezultat, de obiectiv și de impact);
- Operațiunea integrată de regenerare urbană pentru zona de intervenție (centre istorice – zonă cu valori de patrimoniu – Str. Iancu Jianu – subzona istorică de referință SIR 3).

## CAPITOLUL 2

### ANALIZA DIAGNOSTIC LA NIVELUL ORAȘULUI

Prima parte a documentului de politică urbană integrată, cuprinde o analiză detaliată a situației existente la nivelul municipiului Caracal, conținând informații legate de:

- specificul geografic și resurse;
- dezvoltarea economică locală;
- resurse umane și aspecte sociale;
- protecția mediului;
- transporturi și accesibilitate;
- dezvoltare urbană;
- guvernanță locală.

În această broșură sunt prezentate principalele rezultate obținute în urma acestei analize diagnostic, referitoare la problemele majore și vectorii de dezvoltare identificați, precum și elementele din analiza SWOT, care oferă o imagine sintetică asupra orașului.

#### PROBLEME MAJORE IDENTIFICATE

- *Starea avansată de degradare și insuficienta valorificare a patrimoniului construit de la nivelul municipiului* – deși dispune de o mare concentrare de clădiri de patrimoniu, cu o valoare

arhitecturală certă, o bună parte dintre acestea se află într-o stare avansată de degradare (chiar pre-colaps) și nu sunt valorificate în scop turistic. Mai mult, urbanizarea forțată din perioada comunistă și lipsa de reglementări urbanistice clare pentru zona construită protejată a municipiului au condus la o juxtapunere a acestor clădiri, preponderent din secolul al XIX-lea și din perioada interbelică, cu blocuri de locuințe și construcții noi, diferite ca stil, regim de înălțime, funcțiuni etc. În plus, construcția unui centru civic paralel cu zona de concentrare a acestor construcții de patrimoniu a amplificat pierderea identității zonei ca zonă centrală, de promenadă. O bună parte dintre clădirile de patrimoniu se află în proprietate publică și servesc unor funcțiuni de interes general (muzeu, casă memorială, tribunal etc.), însă amplasarea lor pe o stradă intens circulată nu permite integrarea lor în circuite turistice. Unele clădiri de acest tip găzduiesc familii cu probleme sociale, care nu dispun de resurse financiare pentru a le asigura mentenanța și care le amplifică declinul. De asemenea, degradarea patrimoniului construit a condus la scăderea interesului locuitorilor municipiului pentru valorile și tradițiile locale, ca și pentru actul cultural în general.

- *Numărul redus de locuri de muncă și nivelul scăzut de salarizare* – ca efect al restructurării marilor agenți economici din zonă (de ex. Uzina de Material Rulant ROMVAG), dar și al profilului economic actual al municipiului, orientat către industria ușoară și cea alimentară, ambele ramuri cu un nivel de salarizare foarte redus. În plus, numărul investitorilor străini atrași în zonă se menține încă scăzut. Potențialul agricol și de producere a energiei solare nu este decât în mică măsură valorificat și nu a condus la crearea de noi locuri de muncă. În aceste condiții, forța de muncă locală, cu precădere tinerii și cei calificați, a migrat către alte țări sau mari centre urbane din România.
- *Riscul de sărăcie și de excluziune socială a unor persoane defavorizate* – cu precădere al populației de etnie romă, care locuiește, în cea mai mare parte, în condiții improprii, întâmpinând dificultăți în găsirea unui loc de muncă și este expusă riscului de

abandon școlar în rândul copiilor. Într-o situație similară se află și mamele și copiii aflați în dificultate, care nu dispun de un centru social specializat.

- *Calitatea slabă a spațiilor publice din marile ansambluri de locuințe* – concretizată în degradarea căilor de acces și a zonelor pietonale, a spațiilor verzi și de agrement, a celor publice, în deficitul de locuri de parcare și de locuri de joacă pentru copii, care, împreună cu starea avansată de degradare a fațadelor blocurilor, le fac neatractive pentru locuitori.
- *Eficiența energetică redusă a fondului construit* – blocurile de locuințe și clădirile publice din municipiu sunt nereabilitate termic, în cea mai mare parte a lor, ceea ce generează costuri ridicate cu asigurarea necesarului de energie, mai ales în condițiile desființării sistemului centralizat de termoficare. Deși zona are un potențial mediu de producere a energiei din resurse regenerabile, aceasta nu este utilizată în scopul asigurării necesarului de energie electrică și termică a acestor clădiri. O altă problemă este legată de degradarea avansată a fațadelor acestor clădiri, care afectează negativ estetica urbană.
- *Uzura fizică și morală a infrastructurii sanitare* – Spitalul Municipal Caracal funcționează în spații necorespunzătoare pentru derularea unui act medical de calitate, la care se adaugă dotarea insuficientă cu aparatură medicală modernă și deficitul de medici specialiști. Această stare de fapt are implicații negative asupra locuitorilor municipiului și a celor din zona rurală polarizată, în condițiile în care unitatea deservește peste 70.000 de locuitori.
- *Infrastructura de transport deficitară* – întârzierea lucrărilor la varianta de ocolire a municipiului, concomitent cu existența unor străzi nemodernizate, cu deficitul de locuri de parcare și cu lipsa pistelor pentru biciclete, fac ca mobilitatea și accesibilitatea municipiului să fie limitate. În plus, declinul traficului feroviar de mărfuri și de persoane a afectat negativ comunitatea locală, în condițiile în care municipiul Caracal este unul dintre principalele noduri feroviare din Oltenia.

## VECTORII DE DEZVOLTARE IDENTIFICAȚI

- *Patrimoniul cultural, material și imaterial, bogat* – care, odată reabilitat și introdus în circuitul turistic poate conduce la dezvoltarea turismului cultural. În plus, reabilitarea clădirilor de patrimoniu poate conduce la creșterea atractivității zonei centrale pentru locuitori, precum și la revitalizarea interesului acestora pentru cultura și tradițiile locale.
- *Potențialul agricol al zonei municipiului* – care, odată valorificat durabil, la întreaga sa capacitate, poate conduce la crearea de noi locuri de muncă și la afirmarea municipiului ca un centru agroindustrial prosper.
- *Statutul de centru polarizator tradițional al zonei Romanați* – deși și-a pierdut statutul de reședință de județ de peste jumătate de secol, municipiul Caracal continuă să fie perceput ca un centru polarizator al unei zone rurale și agricole vaste, pe care o poate deservi cu servicii educaționale, sanitare, comerciale, administrative, culturale etc.
- *Disponibilitatea forței de muncă calificate* – cu precădere a persoanelor disponibilizate de la agenții economici din zonă, dar și a tinerilor, care se află în căutarea unui loc de muncă sau care au emigrat temporar în străinătate. Aceasta poate constitui un factor important de atragere de noi investitori în zonă.
- *Statutul de nod de comunicații* – concretizat în accesul direct la rețeaua TEN-T feroviară și rutieră centrală, care, odată modernizată, va reprezenta un punct nodal în configurația rutelor de transport din sudul României și din Balcani, ceea ce va reprezenta un punct de atracție pentru investitori.

## ANALIZA SWOT



### PUNCTE TARI

#### VECTORI DE DEZVOLTARE

Patrimoniul cultural, material și imaterial, bogat;

Potențialul agricol al zonei municipiului;

Statutul de centru polarizator tradițional al zonei Romanți;

Disponibilitatea forței de muncă calificate;

Statutul de nod de comunicații.



- Suprafețe extinse ocupate de terenuri agricole foarte fertile.
- Municipiul Caracal polarizează o zonă rurală extinsă. Statutul de fostă reședință de județ.
- Existența unor aglomerări industriale în domeniul industriei textile și al industriei alimentare.
- Potențialul agricol foarte ridicat de la nivelul municipiului și din zona polarizată.
- Existența Stațiunii de Cercetare-Dezvoltare Agricolă Caracal, cu o tradiție de peste 100 ani în cercetare agricolă.
- Patrimoniul cultural foarte bogat, cu potențial de valorificare turistică.
- Atragerea unei investiții străine în domeniul componentelor auto.
- Numărul mare al persoanelor în vârstă de înțință, calificate.
- Existența unor furnizori publici și privați de servicii sociale și a centrelor sociale pentru diferite categorii de persoane defavorizate.
- Dezvoltarea sectorului medical privat.
- Existența unor instituții culturale de prestigiu (teatru, muzeu, centru cultural, asociații etc.).
- Existența unor asociații sportive.
- Calitatea satisfăcătoare a factorilor de mediu, aer și sol.
- Existența unei arii protejată de interes comunitar (Pădurea Viădila)
- Implementarea managementului integrat al deșeurilor la nivelul județului Olt.
- Modernizarea Parcului „Constantin Poroișeanu”.
- Potențial ridicat pentru producerea de energie solară.
- Reabilitarea stației de epurare a apelor uzate.
- Construcția variantei de ocolire a municipiului.
- Ampiasarea municipiului de-a lungul axelor prioritare TEN-T feroviară și rutieră.
- Proximitatea față de Aeroportul Internațional Craiova
- Statutul de nod feroviar important al Olteniei.
- Extinderea și modernizarea infrastructurii de apă și apă uzată
- Extinderea și modernizarea infrastructurii de distribuție a gazelor naturale
- Modernizarea unor străzi, trotuare și spații publice din municipiu
- Existența unui număr mare de clădiri cu valoare arhitecturală ridicată din zona centrală a municipiului
- Modernizarea pieței centrale
- Creșterea veniturilor la bugetul local



## PUNCTE SLABE

### PROBLEME MAJORE

Starea avansată de degradare și insuficiența valorificării a patrimoniului construit;

Numărul redus de locuri de muncă și nivelul scăzut de salarizare;

Riscul de sărăcie și de excluziune socială a unor persoane defavorizate;

Calitatea slabă a spațiilor publice din marile ansambluri de locuințe;

Eficiența energetică redusă a fondului construit;

Uzura fizică și morală a infrastructurii sanitare;

Infrastructura de transport deficitară.



- Lipsa resurselor minerale cu valoare ridicată (petrol, gaze etc.)
- Polarizarea manifestată de orașele din apropiere, de rang superior (Craiova, Slatina etc.)
- Numărul scăzut de locuri de muncă și volumul scăzut al salariilor
- Falimentul/insolvența unor agenți economici importanți.
- Slaba dezvoltare a infrastructurii și serviciilor turistice. Numărul redus de turiști și vizitatori.
- Lipsa unui centru de informare și promovare turistică.
- Scăderea populației stabile a municipiului.
- Accentuarea fenomenului de îmbătrânire demografică.
- Migrația unei părți importante a populației adulte.
- Scăderea populației școlare.
- Locuințe sociale insuficiente în raport cu numărul de cereri.
- Existența unor grupuri defavorizate, cu risc de excluziune.
- Oferta educațională nu este adaptată la cerințele angajatorilor.
- Restructurarea sectorului medical public.
- Deficitul de personal medical specializat din mediul public.
- Lipsa unui cinematograful
- Starea avansată de degradare a infrastructurii sportive și de agrement.
- Necesarul de reabilitare și dotare a Spitalului Municipal
- Poluarea generată de traficul auto, în special de traficul greu
- Calitatea nesatisfăcătoare a apelor de suprafață și subterane.
- Degradarea terenurilor agricole din zonă.
- Deficitul de spații verzi.
- Existența unui depozit neconform de deșeuri
- Gradul redus de colectare selectivă și reciclare a deșeurilor
- Valorificarea insuficientă a potențialului de producere a energiei solare
- Declinul transportului feroviar de marfă și de călători
- Lipsa unei autostrăzi care să lege municipiul de Craiova și de București
- Existența unui număr relativ mare de străzi și trotuare nereabilitate

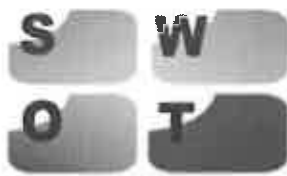
- Deficitul de locuri de parcare, cu precădere din zona centrală și din cartierele de blocuri
- Starea tehnică necorespunzătoare a unor drumuri naționale și județene care fac legătura cu orașele și zonele rurale învecinate.
- Numărul insuficient de locuințe pentru tineri.
- Existența unor zone care nu dispun de infrastructură tehnico-edilitară.
- Starea avansată de degradare a fondului construit, cu precădere din zona centrală a municipiului.
- Eficiența energetică redusă a sistemului de iluminat public.
- Eficiența energetică redusă a clădirilor publice și rezidențiale, precum și degradarea avansată a fațadelor acestora.
- Calitatea deficitară a spațiilor publice din zona centrală și din marile ansambluri de locuințe
- Lipsa unui PUZCP pentru zona centrală a municipiului.
- Oportunitățile reduse de petrecere a timpului liber și de agrement
- Serviciile de salubritate nesatisfăcătoare
- Volumul redus al finanțărilor nerambursabile atrase în perioada 2007-2013
- Resurse financiare insuficiente pentru realizarea de investiții.



#### OPORTUNITĂȚI



- Valorificarea potențialului agricol și energetic (solar) din jurul municipiului.
- Construcția Autostrăzii Sudului.
- Conceperea și promovarea unor circuite turistice integrate la nivel județean și regional.
- Accesul producătorilor locali la piața unică a UE.
- Modernizarea infrastructurii feroviare dintre Craiova și București (rețeaua TEN-T centrală).
- Construirea Scutului Antirachetă de la Deveselu.
- Dezvoltarea producției FORD România de la Craiova și atragerea de noi investitori în domeniul componentelor auto.
- Disponibilitatea finanțărilor nerambursabile pentru proiecte ale autorităților administrației publice locale, ale mediului de afaceri local, ale ONG-urilor etc.
- Alocarea de fonduri suplimentare de la bugetul local pentru realizarea de investiții de către autoritățile administrației publice locale.
- Finalizarea procesului de regionalizare și descentralizare.



## AMENINȚĂRI



- Abandonarea/întârzierea lucrărilor la varianta de ocolire a municipiului.
- Migrarea investitorilor, cu precădere din industria ușoară, către alte țări (de ex. Asia).
- Accentuarea fenomenului încălzirii globale.
- Volumul redus al finanțărilor nerambursabile alocate proiectelor de dezvoltare urbană ale orașelor mici.
- Absorbția redusă de fonduri europene de către mediul privat.
- Perpetuarea agriculturii de subsistență și valorificarea insuficientă a potențialului agricol din zonă.
- Cadrul legislativ nesatisfăcător pentru realizarea de parteneriate public-private, atragerea de investiții, fiscalitatea ridicată.
- Accentuarea fenomenului de migrație a forței de muncă.
- Reducerea alocărilor de la bugetul de stat pentru proiecte de investiții de la nivel local.

## CAPITOLUL 3

### STRATEGIA DE DEZVOLTARE URBANĂ

*Planificarea integrată*, spre deosebire de planificarea sectorială, este un proces care implică combinarea eforturilor de planificare la nivel sectorial cu cele de la diferite nivele teritoriale, permițând, astfel, luarea unor decizii strategice care să ofere o imagine sinoptică a resurselor și angajamentelor și acționând ca un punct principal în alocarea resurselor. Astfel, *planificarea integrată* presupune luarea în considerare și utilizarea, în același timp, a factorilor economici, sociali, de mediu și culturali pentru a fundamenta deciziile privind utilizarea terenurilor și a facilităților existente pentru asigurarea unei dezvoltări teritoriale durabile.

În ultima perioadă, analiza orașelor a trecut de la *abordarea problematicii orașelor numai din perspectiva amenajării teritoriului și urbanismului, la abordarea acestora într-o manieră integrată, în care orașul este văzut ca un complex*, în care componenta socială, schimburile economice, serviciile, protecția mediului, educația, cultura, știința și cercetarea reprezintă elemente de luat în calcul. Prin urmare, dezvoltarea urbană urmărește crearea bunăstării colectivităților urbane, prin înglobarea tuturor domeniilor și componentelor specifice dezvoltării locale.

#### CONTEXTUL STRATEGIC EUROPEAN, NAȚIONAL, REGIONAL, JUDEȚEAN

Politica de dezvoltare urbană integrată a municipiului Caracal a fost elaborată ținând cont de noile politici, programe și strategii de dezvoltare

pregătite pentru noul ciclu de programare 2014-2020 atât la nivel european, cât și național, regional și județean.

Astfel, la nivel european au fost luate în considerare documentele strategice care prezintă obiectivele și prioritățile de la acest nivel privind planificarea și programarea strategică urbană și noile direcții strategice privind dezvoltarea urbană și abordarea integrată a dezvoltării urbane.

Acțiuni cu dimensiune urbană, finanțate prin Fondul European pentru Dezvoltare Regională în perioada 2014-2020:

- investiții productive care contribuie la crearea și susținerea locurilor de muncă durabile, mai ales prin ajutor direct pentru investiții în întreprinderi mici și mijlocii;
- investiții în infrastructură;
- măsuri de sprijinire a dezvoltării regionale și locale – servicii pentru întreprinderi, în special IMM-uri, crearea și dezvoltarea unor instrumente financiare, precum: venture capital, fonduri pentru împrumuturi și garanții, fonduri de dezvoltare locală, subvenții la dobânzi, networking, cooperare și schimb de experiență între regiuni, orașe și actori sociali, economici și de mediu relevanți;
- asistență tehnică – sunt disponibile sume importante pentru acțiuni de dezvoltare urbană precum formarea de rețele, cooperare și schimburi de experiență, precum și măsuri de informare a potențialilor beneficiari și a publicului larg.

Acțiuni cu dimensiune urbană, finanțate prin Fondul Social European în perioada 2014-2020:

- întărirea rolului pe care îl au orașele ca și centre de creștere pentru atingerea obiectivelor Agendei Lisabona (Strategiei Europa 2020);
- îmbunătățirea ocupării și guvernantei la nivelul măsurilor urbane prin promovarea rolului pe care îl joacă municipalitățile;
- acțiuni menite să reducă disparitățile între orașe și vecinătățile acestora (suburbii/zone peri-urbane) și între diferite grupuri sociale (tineri, femei, migranți, minorități etnice), în special prin promovarea antreprenoriatului și introducerea unor programe de instruire;
- acțiuni menite să îmbunătățească capacitatea instituțională pentru a sprijini alocări eficiente și bine direcționate pentru locuințe în cadrul sistemului de protecție socială, în special în țările în care

dezvoltarea politicilor privind locuințele sociale se află la început. Prin aceste acțiuni se urmărește cu prioritate incluziunea mai bună (doar în cadrul obiectivului convergență);

- acțiuni care să sprijine crearea de locuri de muncă, precum instruire în domeniul construcțiilor pentru reabilitarea locuințelor sociale în zonele cu o concentrare mare de locuințe, percepute ca zone de sărăcie și excluziune socială.

La nivel european, numeroase documente strategice pun în discuție situația dezvoltării urbane: Schema de dezvoltare a spațiului comunitar. Spre o dezvoltare spațială echilibrată și durabilă a teritoriului (1999), Carta de la Leipzig pentru orașe europene durabile (2007), Agenda Teritorială a Uniunii Europene, Promovarea Dezvoltării Urbane Sustenabile în Europa – Realizări și Oportunități (Promoting Sustainable Urban Development in Europe – Achievements and Opportunities), Declarația de la Toledo privind dezvoltarea urbană (2010), Strategia Europa 2020, fișa informativă Dezvoltare urbană durabilă integrată, Inițiativa JESSICA, Strategia UE pentru macroregiunea Dunării etc.

Pentru prezentarea contextului național au fost luate în considerare documentele programatice pregătite pentru perioada 2014-2020 (o parte dintre acestea fiind încă în lucru la momentul elaborării acestui document), pornind de la prioritățile și obiectivele stabilite în Programul Național de Reformă și Acordul de parteneriat, continuând cu axele prioritare și obiectivele specifice stabilite în cadrul programelor operaționale pentru 2014-2020: PO Regional, PO Infrastructură Mare, PO Competitivitate, PO Capital Uman, PO Capacitate Administrativă, PO Asistență Tehnică, Programul Național de Dezvoltare Rurală, Programul Național de Dezvoltare Locală, și ajungând la Strategia de dezvoltare teritorială a României (România policentrică 2035. Coeziune și competitivitate teritorială, dezvoltare și șanse egale pentru oameni) și programe de cooperare: Programul de cooperare transnațională Sud-Estul Europei și Programul de Cooperare Transfrontalieră România-Bulgaria.

Contextul regional este dat de Planul de Dezvoltare Regională Sud-Vest Oltenia 2014-2020, iar cel județean de Planul de Amenajare a Teritoriului Județean Olt.

## VIZIUNE 2030

Municipiul Caracal își propune să devină, la nivelul anului 2030, un pol agro-industrial și turistic prosper, o comunitate urbană conectată, capabilă să valorifice durabil patrimoniul cultural și resursele naturale din zona Romanațiului și atractivă pentru tinerii care doresc să se dezvolte profesional și să-și întemeieze o familie.

Caracalenii vor beneficia de o infrastructură modernă, de servicii publice de calitate, accesibile tuturor cetățenilor, precum și de o administrație locală proactivă, aflată în permanent dialog cu aceștia.

### OBIECTIVE PE TERMEN LUNG (2030)

În perspectiva anului 2030, la nivelul municipiului Caracal au fost definite nouă obiective pe termen lung, care să sprijine realizarea viziunii:

- 1. Reabilitarea și valorificarea patrimoniului cultural local în beneficiul cetățenilor și al turiștilor;**

---

- 2. Valorificarea durabilă a resurselor naturale și creșterea eficienței energetice;**

---

- 3. Creșterea atractivității municipiului pentru investiții și crearea de noi locuri de muncă;**

---

- 4. Modernizarea infrastructurii urbane și asigurarea accesului tuturor cetățenilor la servicii publice de calitate;**

---

- 5. Asigurarea conectivității și creșterea mobilității urbane;**

---

- 6. Modernizarea infrastructurii educaționale și corelarea ofertei de formare la cerințele mediului de afaceri;**

---

- 7. Promovarea incluziunii sociale și reducerea riscului de sărăcie;**

## 8. Dezvoltarea capacității administrative;

## 9. Creșterea accesului la servicii medicale de calitate.

### STRATEGIA DE DEZVOLTARE URBANĂ INTEGRATĂ A MUNICIPIULUI CARACAL (2020)

Politica urbană integrată este văzută ca un document de planificare strategică, care combină elemente precum: coordonarea intersectorială a acțiunilor strategice, concentrarea intervențiilor pe zone cheie de la nivelul orașului, creșterea responsabilității actorilor urbani, dezvoltarea de parteneriate orizontale puternice, implicarea populației și a grupurilor țintă în procesul de planificare, implementarea și monitorizarea acțiunilor strategice.

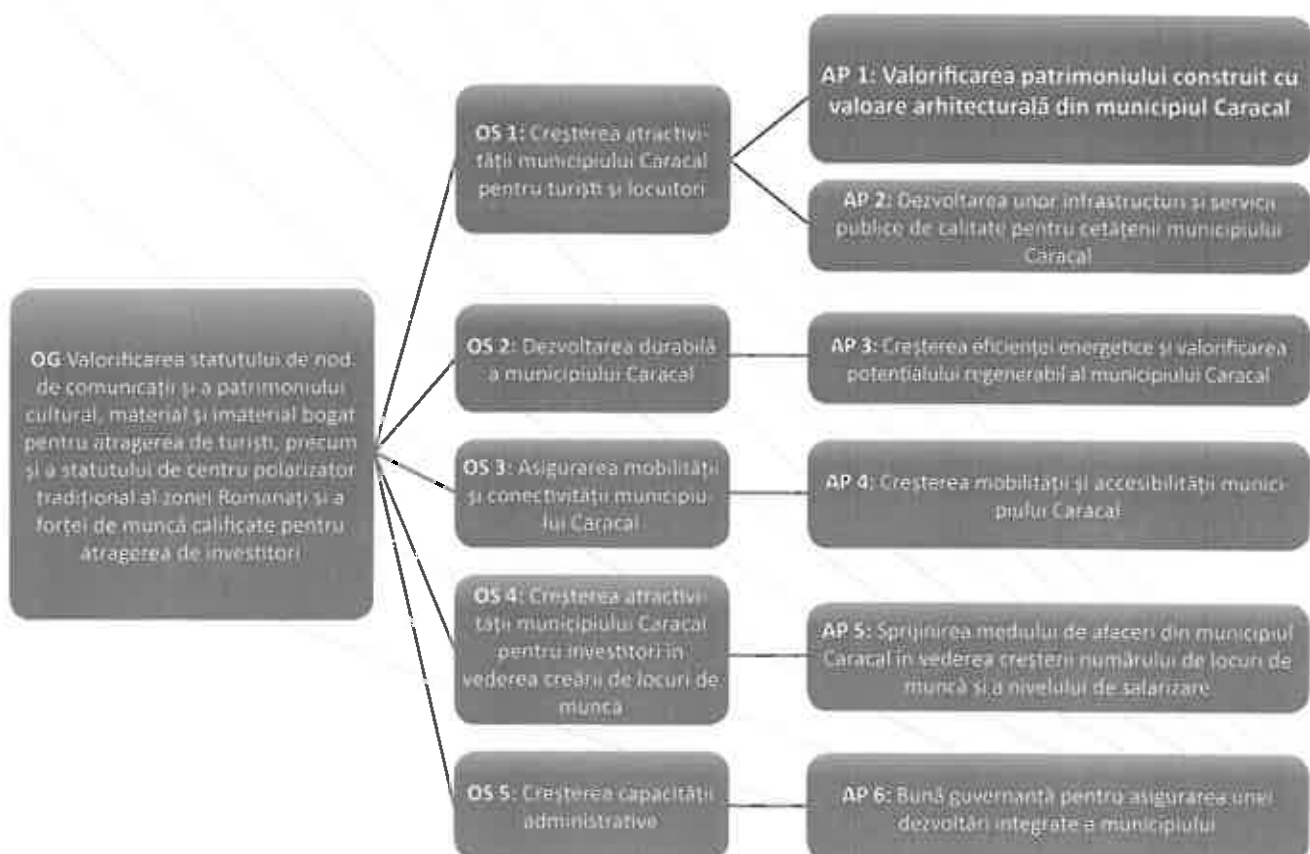
O parte importantă a documentului de politică urbană integrată o constituie Capitolul dedicat Strategiei de dezvoltare urbană integrată a municipiului. Pornind de la analiza SWOT și principalele probleme și perspective de dezvoltare identificate în partea de diagnostic, precum și pe baza discuțiilor din cadrul grupurilor de lucru, s-a optat pentru o strategie orientată spre schimbare, adică se pune accent pe îndepărtarea punctelor slabe și valorificarea oportunităților. Astfel, obiectivele stabilite au în vedere evitarea materializării problemelor majore, prin eliminarea punctelor slabe și valorificarea punctelor tari și a oportunităților.

Un prim pas în elaborarea strategiei de dezvoltare a constat în construirea arborilor problemelor majore, identificate în etapa de diagnostic, probleme care acoperă toate domeniile de interes de la nivel local, astfel încât să se asigure o abordare integrată. Un exemplu de astfel de arbore, construit pentru problema majoră identificată pentru zona de intervenție, este prezentat în Capitolul 4. Prin construirea acestor arbori a fost realizată ierarhia cauzelor și efectelor. În pasul doi, pornind de la arborii problemelor au fost construiți arborii obiectivelor, prin transformarea aspectelor negative în aspecte pozitive dorite, problemele fiind transformate în obiective. Arborele obiectivelor pentru zona de intervenție

este prezentat în Capitolul 4. În următorul pas, după identificarea tipului de strategie dorit, au fost determinate obiectivele strategice, prioritățile, măsurile și tipurile de proiecte vizate de strategia urbană integrată, pe baza arborilor problemelor și obiectivelor.

Pe parcursul realizării acestei etape s-a avut în vedere integrarea orizontală/sectorială (concentrarea resurselor și rezolvarea tuturor problemelor în anumite zone de intervenție identificate pe teritoriul orașului), ținându-se cont de alte strategii existente la nivelul orașului, precum și integrarea verticală, adică corelarea cu strategiile de la nivel superior (în definirea obiectivelor și priorităților de la nivelul orașului s-a avut în vedere asigurarea corelării cu obiectivele și prioritățile stabilite în documentele strategice de la nivel european, național, regional și județean). Astfel, s-a asigurat integrarea într-un model coerent și articulat de dezvoltare, a obiectivelor sectoriale de la nivelul orașului.

Sintetic, strategia de dezvoltare urbană integrată a municipiului Caracal poate fi reprezentată astfel:



## OBIECTIVE STRATEGICE ȘI AXE PRIORITARE 2020

Așa cum se poate observa din figura anterioară, la nivelul municipiului Caracal au fost identificate cinci obiective strategice:

### *OS 1. Creșterea atractivității municipiului Caracal pentru turiști și locuitori*

#### JUSTIFICARE:

Deși dispune de o mare concentrare de clădiri de patrimoniu, cu o valoare arhitecturală certă, o bună parte dintre acestea se află într-o stare avansată de degradare (chiar pre-colaps) și nu sunt valorificate în scop turistic. Mai mult, urbanizarea forțată din perioada comunistă și lipsa de reglementări urbanistice clare pentru zona construită protejată a municipiului au condus la o juxtapunere a acestor clădiri, preponderent din secolul al XIX-lea și din perioada interbelică, cu blocuri de locuințe și construcții noi, diferite ca stil, regim de înălțime, funcțiuni etc. În plus, construcția unui centru civic paralel cu zona de concentrare a acestor construcții de patrimoniu a amplificat pierderea identității zonei ca zonă centrală, de promenadă. O bună parte dintre clădirile de patrimoniu se află în proprietate publică și servesc unor funcțiuni de interes general (muzeu, casă memorială, tribunal etc.), însă amplasarea lor pe o stradă intens circulată nu permite integrarea lor în circuite turistice. Unele clădiri de acest tip găzduiesc familii cu probleme sociale, care nu dispun de resurse financiare pentru a le asigura mentenanța și care le amplifică declinul. De asemenea, degradarea patrimoniului construit a condus la scăderea interesului locuitorilor municipiului pentru valorile și tradițiile locale, cât și pentru actul cultural în general.

Odată reabilitat patrimoniul cultural, material și imaterial, și introdus în circuitul turistic, acesta poate conduce la dezvoltarea turismului cultural. În plus, reabilitarea clădirilor de patrimoniu poate conduce la creșterea atractivității zonei centrale pentru locuitori, precum și la revitalizarea interesului acestora pentru cultura și tradițiile locale.

Populația de etnie romă, care locuiește, în cea mai mare parte, în condiții improprii, întâmpină dificultăți în găsirea unui loc de muncă și este expusă riscului de abandon școlar în rândul copiilor. Astfel, există riscul de excluziune socială a unor persoane defavorizate. Într-o situație similară se află și mamele și copiii aflați în dificultate, care nu dispun de un centru social specializat.

Spațiile publice din marile ansambluri de locuințe au o calitate slabă concretizată în degradarea căilor de acces și a zonelor pietonale, a spațiilor verzi și de agrement, a celor publice, în deficitul de locuri de parcare și de locuri de joacă pentru copii, care, împreună cu starea avansată de degradare a fațadelor blocurilor, le fac neatractive pentru locuitori.

Spitalul Municipal Caracal funcționează în spații necorespunzătoare pentru derularea unui act medical de calitate, la care se adaugă dotarea insuficientă cu aparatură medicală modernă și deficitul de medici specialiști. Această stare de fapt are implicații negative asupra locuitorilor municipiului și a celor din zona rurală polarizată, în condițiile în care unitatea deservește peste 70.000 de locuitori.

Deși și-a pierdut statutul de reședință de județ de peste jumătate de secol, municipiul Caracal continuă să fie perceput ca un centru polarizator al unei zone rurale și agricole vaste, pe care o poate deservi cu servicii educaționale, sanitare, comerciale, administrative, culturale etc.

## ***OS 2. Dezvoltarea durabilă a municipiului Caracal***

### **JUSTIFICARE:**

Blocurile de locuințe și clădirile publice din municipiu sunt nereabilitate termic, în cea mai mare parte a lor, ceea ce generează costuri ridicate cu asigurarea necesarului de energie, mai ales în condițiile desființării sistemul centralizat de termoficare. Deși zona are un potențial mediu de producere a energiei din resurse regenerabile, aceasta nu este utilizată în scopul asigurării necesarului de energiei electrică și termică a acestor clădiri. O altă problemă este legată de degradarea avansată a fațadelor acestor clădiri, care afectează negativ estetica urbană.

### ***OS 3. Asigurarea mobilității și conectivității municipiului Caracal***

#### **JUSTIFICARE:**

Întârzierea lucrărilor la varianta de ocolire a municipiului, concomitent cu existența unor străzi nemodernizate, cu deficitul de locuri de parcare și cu lipsa pistelor pentru biciclete, fac ca mobilitatea și accesibilitatea municipiului să fie limitate. În plus, declinul traficului feroviar de mărfuri și de persoane a afectat negativ comunitatea locală, în condițiile în care municipiul Caracal este unul dintre principalele noduri feroviare din Oltenia.

Municipiul Caracal are acces direct la rețeaua TEN-T feroviară și rutieră centrală. Odată cu modernizarea acestei rețele, municipiul va reprezenta un punct nodal în configurația rutelor de transport din sudul României și din Balcani, ceea ce va reprezenta un punct de atracție pentru investitori.

### ***OS 4. Creșterea atractivității municipiului Caracal pentru investitori în vederea creării de locuri de muncă***

#### **JUSTIFICARE:**

La nivelul municipiului se remarcă numărul redus de locuri de muncă și nivelul scăzut de salarizare ca efect al restructurării marilor agenți economici din zonă (de ex. Uzina de Material Rulant ROMVAG), dar și al profilului economic actual al municipiului, orientat către industria ușoară și cea alimentară, ambele ramuri cu un nivel de salarizare foarte redus. În plus, numărul investitorilor străini atrași în zonă se menține încă scăzut. Potențialul agricol și de producere a energiei solare nu este decât în mică măsură valorificat și nu a condus la crearea de noi locuri de muncă. În aceste condiții, forța de muncă locală, cu precădere tineri și cei calificați, au migrat către alte țări sau mari centre urbane din România.

Odată valorificat durabil, la întreaga sa capacitate, potențialul agricol al zonei municipiului, poate conduce la crearea de noi locuri de muncă și la afirmarea municipiului ca un centru agroindustrial prosper.

În municipiul Caracal există forță de muncă calificată disponibilă, cu precădere persoanele disponibilizate de la agenții economici din zonă, dar și tinerii, care se află în căutarea unui loc de muncă sau care au emigrat temporar în străinătate. Aceasta poate constitui un factor important de atragere de noi investitori în zonă.

### ***OS 5. Creșterea capacității administrative***

#### **JUSTIFICARE:**

Acest obiectiv are în vedere creșterea calității politicilor publice și a strategiilor elaborate la nivel local, îmbunătățirea capacității instituționale a autorităților administrației publice locale luând în considerare procesele, structurile, resursele umane, serviciile oferite, precum și întărirea capacității administrative și a cooperării dintre autoritățile administrației publice locale, partenerii sociali, ONG-uri, societatea civilă.

Pentru atingerea celor cinci obiective strategice se propun șase axe prioritare, cu măsurile aferente, ținând cont de problemele majore și vectorii de dezvoltare identificați în urma analizei diagnostic.

#### **Corelarea axelor prioritare cu problemele majore și vectorii de dezvoltare ai municipiului Caracal:**

<b>AXA PRIORITARĂ</b>	<b>PROBLEMĂ MAJORĂ</b>	<b>VECTOR DE DEZVOLTARE</b>
<b>1. Valorificarea patrimoniului construit cu valoare arhitecturală din municipiul Caracal</b>	<i>Starea avansată de degradare și insuficienta valorificare a patrimoniului construit de la nivelul municipiului</i>	<i>Patrimoniul cultural, material și imaterial, bogat</i>

AXA PRIORITARĂ	PROBLEMĂ MAJORĂ	VECTOR DE DEZVOLTARE
2. Dezvoltarea unor infrastructuri și servicii publice de calitate pentru cetățenii municipiului Caracal	<p><i>Riscul de sărăcie și de excluziune socială a unor persoane defavorizate</i></p> <p><i>Calitatea slabă a spațiilor publice din marile ansambluri de locuințe</i></p> <p><i>Uzura fizică și morală a infrastructurii sanitare</i></p>	<i>Statutul de centru polarizator tradițional al zonei Romanați</i>
3. Creșterea eficienței energetice și valorificarea potențialului regenerabil al municipiului Caracal	<i>Eficiența energetică redusă a fondului construit</i>	
4. Creșterea mobilității și accesibilității municipiului Caracal	<i>Infrastructura de transport deficitară</i>	<i>Statutul de nod de comunicații</i>
5. Sprijinirea mediului de afaceri din municipiul Caracal în vederea creșterii numărului de locuri de muncă și a nivelului de salarizare	<i>Numărul redus de locuri de muncă și nivelul scăzut de salarizare</i>	<p><i>Potențialul agricol al zonei municipiului</i></p> <p><i>Disponibilitatea forței de muncă calificate</i></p>
6. Bună guvernanță pentru asigurarea unei dezvoltări integrate a municipiului		

### **AXA PRIORITARĂ 1. *Valorificarea patrimoniului construit cu valoare arhitecturală din municipiul Caracal***

Axa prioritară 1 vizează operațiuni pentru reabilitarea clădirilor de patrimoniu din centrul municipiului (muzeu, casă memorială, tribunal etc.), reabilitarea și introducerea în circuitul turistic a obiectivelor de patrimoniu construit din municipiul Caracal, reglementarea urbanistică strictă/detaliată a zonei construite protejate (PUZCP) și creșterea colaborării între administrația publică locală și proprietarii privați de clădiri, creșterea interesului locuitorilor pentru valorile și tradițiile locale și actul cultural, creșterea notorietății obiectivelor turistice pe plan intern și extern și dezvoltarea turismului cultural durabil și asigurarea unor servicii turistice de calitate prin îmbunătățirea competențelor umane în acest sector.

#### **MĂSURI:**

##### **1.1. Reabilitarea clădirilor de patrimoniu din centrul municipiului**

Acțiuni posibile a fi finanțate prin intermediul acestei măsuri:

- Conservarea și reabilitarea clădirilor de patrimoniu din centrul municipiului (muzeu, casă memorială, bibliotecă etc.);
- Dezvoltarea de circuite turistice integrate;
- Promovarea circuitelor turistice;
- Refuncționalizarea clădirilor (ateliere de creație);
- Amenajarea spațiilor publice;
- Modernizarea infrastructurii de transport și tehnico-edilitare;
- Implementarea sistemelor de management al traficului;
- Înființarea sistemelor de supraveghere video;
- Acțiuni suport/de asistență tehnică pentru activitățile de reabilitare;
- Acțiuni de conștientizare a populației privind valorile patrimoniale.

Proiectul identificat ca fiind prioritar a fi finanțat prin măsura 1.1. este:

- ✓ Reabilitarea și introducerea în circuitul turistic a obiectivelor de patrimoniu construit din municipiul Caracal.

#### 1.2. Reglementarea urbanistică strictă/detaliată a zonei construite protejate (PUZCP) și creșterea colaborării între administrația publică locală și proprietarii privați de clădiri

Acțiuni posibile a fi finanțate prin intermediul acestei măsuri:

- Elaborarea PUZCP-ului pentru zona centrală a municipiului;
- Refașadizarea clădirilor private;
- Formarea de PPP-uri.

Proiectul identificat ca fiind prioritar a fi finanțat prin măsura 1.2. este:

- ✓ Elaborarea unui PUZCP pentru zona centrală a municipiului Caracal;

#### 1.3. Creșterea interesului locuitorilor pentru valorile și tradițiile locale și actul cultural

Acțiuni posibile a fi finanțate prin intermediul acestei măsuri:

- Amenajarea de zone pietonale atractive, care să pună în valoare construcțiile de patrimoniu;
- Dezvoltarea unor infrastructuri culturale și de petrecere a timpului liber;
- Informarea și conștientizarea privind importanța patrimoniului construit în rândul populației;
- Organizarea de întâlniri și evenimente în parteneriat administrație publică locală și privați.

Proiectul identificat ca fiind prioritar a fi finanțat prin măsura 1.3. este:

- ✓ Construcția/amenajarea unui cinematograful.

#### 1.4. Creșterea notorietății obiectivelor turistice pe plan intern și extern și dezvoltarea turismului cultural durabil

Acțiuni posibile a fi finanțate prin intermediul acestei măsuri:

- Includerea obiectivelor de patrimoniu și a clădirilor cu valoare arhitecturală ridicată în circuite turistice;
- Dezvoltarea infrastructurii, crearea de noi capacități de cazare;
- Conștientizarea populației privind efectele turismului asupra mediului.

#### **1.5. Diversificarea ofertei turistice și asigurarea unor servicii turistice de calitate prin îmbunătățirea competențelor umane în acest sector**

Acțiuni posibile a fi finanțate prin intermediul acestei măsuri:

- Crearea de locuri de cazare;
- Organizarea de cursuri de formare în domeniul turismului, inclusiv în domenii specifice pentru asigurarea reabilitării / conservării obiectivelor de interes turistic.

### **AXA PRIORITARĂ 2. Dezvoltarea unor infrastructuri și servicii publice de calitate pentru cetățenii municipiului Caracal**

Axa prioritară 2 are în vedere operațiuni pentru reducerea riscului de sărăcie și excluziune socială a unor grupuri defavorizate, în special romi, mame și copii, creșterea calității spațiilor publice din marile ansambluri de locuințe și creșterea implicării locuitorilor în elaborarea și implementarea unor proiecte integrate, modernizarea / regenerarea urbană a cartierelor de blocuri de locuințe din municipiul Caracal, amenajarea de noi locuri de joacă pentru copii și dezvoltarea infrastructurii sanitare și creșterea calității actului medical.

**MĂSURI:**

#### **2.1. Reducerea riscului de sărăcie și excluziune socială a unor grupuri defavorizate, în special romi, mame și copii**

Acțiuni posibile a fi finanțate prin intermediul acestei măsuri:

- Construcția de locuințe sociale;

- Înființarea / modernizarea și dotarea infrastructurii de educație;
- Înființarea / modernizarea și dotarea infrastructurii de asistență socială;
- Sprijinirea dezvoltării de întreprinderi sociale;
- Identificarea și elaborarea unor proiecte integrate pentru zonele defavorizate.

Proiectele identificate ca fiind prioritare a fi finanțate prin măsura 2.1. sunt:

- ✓ **Construcția de locuințe sociale;**
- ✓ **Înființarea unui centru de zi pentru copii;**
- ✓ **Proiect integrat de incluziune socială a romilor din municipiul Caracal.**

## **2.2. Creșterea calității spațiilor publice din marile ansambluri de locuințe și creșterea implicării locuitorilor în elaborarea și implementarea unor proiecte integrate**

Acțiuni posibile a fi finanțate prin intermediul acestei măsuri:

- Dezvoltarea de căi de acces și locuri de parcare;
- Amenajarea de zone pietonale;
- Amenajarea de spații verzi și de agrement, spații publice;
- Amenajarea de locuri de joacă pentru copii;
- Echiparea cu mobilier urban;
- Reabilitarea fațadelor blocurilor;
- Elaborarea și implementarea unor proiecte integrate în parteneriat cu locatarii cartierelor;
- Inițierea de acțiuni de conștientizare și responsabilizare a cetățenilor privind spațiul public.

Proiectele identificate ca fiind prioritare a fi finanțate prin măsura 2.2. sunt:

- ✓ **Modernizarea / regenerarea urbană a cartierelor de blocuri de locuințe din municipiul Caracal;**

- ✓ Amenajarea de noi locuri de joacă pentru copii.

### 2.3. Dezvoltarea infrastructurii sanitare și creșterea calității actului medical

Acțiuni posibile a fi finanțate prin intermediul acestei măsuri:

- Amenajarea de spații pentru specialiști în cadrul Spitalului Municipal;
- Dotarea cu aparatură medicală modernă.

Proiectele identificate ca fiind prioritare a fi finanțate prin măsura 2.3. sunt:

- ✓ Dezvoltarea infrastructurii sanitare și creșterea calității actului medical;
- ✓ Reabilitarea și dotarea Spitalului Municipal.

## **AXA PRIORITARĂ 3. Creșterea eficienței energetice și valorificarea potențialului regenerabil al municipiului Caracal**

Axa prioritară 3 vizează operațiuni pentru creșterea eficienței energetice a fondului construit, utilizarea energiilor regenerabile pentru asigurarea necesarului de energie termică și electrică a fondului construit și valorificarea potențialului de producere a energiei solare și eoliene, protecția mediului prin dezvoltarea infrastructurii tehnico-edilitare și implementarea managementului deșeurilor și protejarea biodiversității, peisajului și asigurarea calității factorilor de mediu.

**MĂSURI:**

### 3.1. Creșterea eficienței energetice a fondului construit

Acțiuni posibile a fi finanțate prin intermediul acestei măsuri:

- Reabilitarea termică a clădirilor de locuit;
- Reabilitarea termică a clădirilor de interes public.

Proiectele identificate ca fiind prioritare a fi finanțate prin măsura 3.1. sunt:

- ✓ Reabilitarea termică a blocurilor de locuințe;
- ✓ Reabilitarea termică a clădirilor publice.

### 3.2. Utilizarea energiilor regenerabile pentru asigurarea necesarului de energie termică și electrică a fondului construit și valorificarea potențialului de producere a energiei solare și eoliene

Acțiuni posibile a fi finanțate prin intermediul acestei măsuri:

- Utilizarea surselor de energie regenerabilă pentru producerea de energie electrică și termică în clădirile publice și cele de locuit;
- Dezvoltarea de parcuri eoliene/solare și valorificarea resurselor regenerabile.

Proiectul identificat ca fiind prioritar a fi finanțat prin măsura 3.2. este:

- ✓ Construcția de parcuri solare/eoliene (PPP).

### 3.3. Protecția mediului prin dezvoltarea infrastructurii tehnico-edilitare și implementarea managementului deșeurilor

Acțiuni posibile a fi finanțate prin intermediul acestei măsuri:

- Extinderea / reabilitarea rețelelor de apă și canalizare;
- Implementarea sistemului de colectare selectivă a deșeurilor;
- Creșterea capacității de valorificare a deșeurilor.

Proiectele identificate ca fiind prioritare a fi finanțate prin măsura 3.3. sunt:

- ✓ Extinderea și modernizarea infrastructurii de apă și apă uzată (finalizare lucrări POS MEDIU 2007-2013 și completare cu zone necuprinse în proiect);
- ✓ Implementarea colectării selective a deșeurilor.

### 3.4. Protejarea biodiversității, peisajului și asigurarea calității factorilor de mediu

Acțiuni posibile a fi finanțate prin intermediul acestei măsuri:

- Organizarea de evenimente de conștientizare privind protecția mediului.

## **AXA PRIORITARĂ 4. Creșterea mobilității și accesibilității municipiului Caracal**

Axa prioritară 4 are în vedere operațiuni pentru decongestionarea și fluidizarea traficului în interiorul municipiului și revigorarea traficului feroviar de persoane și mărfuri.

MĂSURI:

### 4.1. Decongestionarea și fluidizarea traficului în interiorul municipiului

Acțiuni posibile a fi finanțate prin intermediul acestei măsuri:

- Finalizarea lucrărilor la centura de ocolire;
- Modernizarea străzilor și trotuarelor;
- Construcția de locuri de parcare;
- Amenajarea de alei pietonale;
- Amenajarea de piste de biciclete;
- Implementarea de sisteme de management/supraveghere a traficului;
- Extinderea / modernizarea sistemului de transport în comun;
- Dotarea cu mijloace de transport în comun ecologice;
- Promovarea utilizării unor mijloace de transport ecologice.

Proiectele identificate ca fiind prioritare a fi finanțate prin măsura 4.1. sunt:

- ✓ Finalizarea variantei de ocolire a municipiului Caracal;
- ✓ Modernizare străzi și trotuare/alei pietonale.

#### 4.2. Revigorarea traficului feroviar de persoane și mărfuri

Acțiuni posibile a fi finanțate prin intermediul acestei măsuri:

- Modernizare gară.

Proiectul identificat ca fiind prioritar a fi finanțat prin măsura 4.2. este:

- ✓ Modernizarea Gării Caracal.

### **AXA PRIORITARĂ 5. *Sprijinirea mediului de afaceri din municipiul Caracal în vederea creșterii numărului de locuri de muncă și a nivelului de salarizare***

Axa prioritară 5 are în vedere operațiuni pentru sprijinirea întreprinzătorilor locali în vederea valorificării potențialului agricol și a afirmării municipiului ca un centru agroindustrial prosper, atragerea de noi investitori în zonă prin dezvoltarea capacității administrative pentru a stimula investiții noi și a dezvolta PPP-uri, în vederea menținerii în municipiu a forței de muncă calificate și disponibilizate în urma restructurării marilor agenți economici, asigurarea accesului la educație și formare profesională relevante pentru economia locală și încurajarea utilizării unor echipamente prietenoase cu mediul și conștientizarea și responsabilizarea antreprenorilor locali privind efectele negative ale activităților economice asupra mediului

MĂSURI:

#### 5.1. *Sprijinirea întreprinzătorilor locali în vederea valorificării potențialului agricol și a afirmării municipiului ca un centru agroindustrial prosper*

Acțiuni posibile a fi finanțate prin intermediul acestei măsuri:

- Înființarea de ferme agricole;
- Sprijinirea accesului IMM-urilor la finanțare;
- Oferirea de consultanță pentru IMM-uri;
- Oferirea de facilități fiscale;

- Oferirea de teren la prețuri preferențiale în funcție de sector și valoare investiției;
- Promovarea inovării în cadrul firmelor.

Proiectul identificat ca fiind prioritar a fi finanțat prin măsura 5.1. este:

✓ **Construcția de ferme agricole/zootehnice (PPP).**

**5.2. Atragerea de noi investitori în zonă prin dezvoltarea capacității administrative pentru a stimula investiții noi și a dezvolta PPP-uri, în vederea menținerii în municipiu a forței de muncă calificate și disponibilizate în urma restructurării marilor agenți economici**

Acțiuni posibile a fi finanțate prin intermediul acestei măsuri:

- Înființarea infrastructurilor de afaceri;
- Dezvoltarea și oferirea de servicii specifice și infrastructurii necesare;
- Facilitarea parteneriatelor între firme și institute de cercetare;
- Programe de formare profesională specifice pentru funcționari publici.

**5.3. Asigurarea accesului la educație și formare profesională relevante pentru economia locală**

Acțiuni posibile a fi finanțate prin intermediul acestei măsuri:

- Organizare programe de formare profesională în domenii cerute de firmele locale.

**5.4. Încurajarea utilizării unor echipamente prietenoase cu mediul și conștientizarea și responsabilizarea antreprenorilor locali privind efectele negative ale activităților economice asupra mediului**

Acțiuni posibile a fi finanțate prin intermediul acestei măsuri:

- Dezvoltarea/achiziționarea de echipamente și tehnologii eco;
- Programe de conștientizare adresate mediului de afaceri.

## **AXA PRIORITARĂ 6. *Bună guvernanță pentru asigurarea unei dezvoltări integrate a municipiului***

Axa prioritară 6 are în vedere intervenții în vederea adaptării structurilor administrației publice locale pentru încurajarea unui mod de lucru integrat, formarea personalului din administrația publică locală pentru a dobândi abilități de bună guvernanță și leadership, precum și competențe privind dezvoltarea integrată a municipiului, asigurarea monitorizării și evaluării progresului în implementarea politicii (a strategiei și proiectelor aferente acesteia), dezvoltarea relațiilor de cooperare cu autorități de la diferite nivele teritoriale și creșterea transparenței și promovarea implicării tuturor actorilor relevanți și a cetățenilor în procesul de luare a deciziilor și responsabilizarea acestora.

### **MĂSURI:**

#### **6.1. Organizarea sau adaptarea structurilor administrației publice locale astfel încât să se încurajeze un mod de lucru integrat**

Acțiuni posibile a fi finanțate prin intermediul acestei măsuri:

- Revizuirea organigramelor instituțiilor publice;
- Verificarea eficienței circuitelor administrative;
- Implementarea sistemelor informatice integrate de tip e-administrație.

#### **6.2. Formarea personalului pentru dobândirea de abilități de bună guvernanță și leadership și competențe privind dezvoltarea integrată a municipiului**

Acțiuni posibile a fi finanțate prin intermediul acestei măsuri:

- Organizarea de cursuri de formare profesională;
- Implementarea sistemului de management.

#### **6.3. Asigurarea monitorizării și evaluării progresului în implementarea politicii (a strategiei și a proiectelor aferente)**

Acțiuni posibile a fi finanțate prin intermediul acestei măsuri:

- Formarea Comitetului de Monitorizare;

- Culegerea datelor necesare monitorizării;
- Elaborarea rapoartelor de monitorizare.

#### 6.4. Cooperarea cu alte autorități de la diferite nivele teritoriale

Acțiuni posibile a fi finanțate prin intermediul acestei măsuri:

- Încheierea de asociații/parteneriate.

#### 6.5. Creșterea transparenței și promovarea implicării actorilor relevanți (ONG-uri) și a cetățenilor în procesul de luare a deciziilor și responsabilizarea acestora

Acțiuni posibile a fi finanțate prin intermediul acestei măsuri:

- Formarea de structuri partenoriale;
- Elaborarea/revizuirea strategiilor de dezvoltare;
- Identificarea de proiecte;
- Elaborarea de broșuri (inclusiv newsletter-uri) de informare a populației privind activitățile Primăriei;
- Organizarea de ateliere de lucru / dezbateri publice.

### SISTEMUL DE IMPLEMENTARE. PLAN DE ACȚIUNE

Implementarea politicii de dezvoltare urbană se va realiza sub coordonarea elaboratorului acesteia (Primar și Echipa de coordonare din cadrul Primăriei), dar și cu implicarea activă a tuturor partenerilor interesați, identificați ca fiind responsabili în cadrul planului de acțiune sau parteneri în implementarea proiectelor prioritare. Pentru implementarea politicii sunt utile descrierile măsurilor, care prezintă sintetic ce anume se va finanța prin intermediul politicii, respectiv tipurile de proiecte care pot fi finanțate.

Pentru asigurarea implementării politicii urbane integrate a municipiului Caracal se propune următorul plan de acțiune, structurat pe trei intervale de timp: pe termen scurt (1 an), pe termen mediu (3-5 ani), respectiv pe termen lung (6-7 ani). Acest plan de acțiune identifică activitățile necesare a fi întreprinse pe cele trei orizonturi de timp, instituțiile responsabile, rezultatele așteptate și termenele de realizare ale acestora.

**Plan de acțiune pentru implementarea politicii urbane integrate**

ACTIVITĂȚI	INSTITUȚII RESPONSABILE	REZULTAT	TERMEN
<b>TERMEN SCURT (1 AN)</b>			
Finalizarea și aprobarea Politicii urbane integrate a municipiului Caracal (inclusiv crearea unui cont și introducerea acesteia pe site-ul <a href="http://www.rfsc.eu">www.rfsc.eu</a> , Referențialul pentru orașe durabile)	Primăria Caracal  Echipa de coordonare	Politica (strategia de dezvoltare urbană, planul de acțiune, sistemul de monitorizare și evaluare și operațiunea de regenerare urbană a zonei de intervenție) aprobată prin HCL	2015
Formarea Comitetului de monitorizare și elaborarea unui regulament de funcționare a acestuia	Primăria Caracal  Alți actori relevanți de la nivelul municipiului	Comitet de monitorizare format	2015
Formarea echipelor de implementare a proiectelor prioritare	Primăria Caracal  Beneficiari proiecte	Echipe de implementare formate  Responsabilități stabilite în cadrul echipelor	2015
Realizare PUZ pentru zona de intervenție	Primăria Caracal	PUZ elaborat	2015
Susținerea și finalizarea proiectelor în curs de implementare	Beneficiari proiecte	Nr. de proiecte finalizate	2015
Elaborarea documentațiilor tehnico-economice aferente proiectelor propuse a fi realizate până în 2020 (identificare terenuri/clădiri, pregătire documente care să ateste regimul juridic al terenurilor, studii de fezabilitate-fezabilitate, proiecte tehnice, studii de impact, planuri de afaceri, documentații urbanistice etc.)	Primăria Caracal  Firme de consultanță  Alți actori relevanți de la nivelul municipiului	Documentații necesare elaborate pentru proiectele din portofoliu	2015
Identificarea partenerilor publici și privați pentru dezvoltarea și implementarea proiectelor prioritare	Primăria Caracal  Alți beneficiari ai proiectelor propuse în portofoliu	Parteneriate formate	2015

ACTIVITĂȚI	INSTITUȚII RESPONSABILE	REZULTAT	TERMEN
Încheierea de Acorduri de parteneriat între Primăria Caracal și actorii relevanți de la nivel local, județean și național pentru realizarea proiectelor prioritare	Primăria Caracal CJ Olt Alte instituții, de la nivel național (ex. ministere) Parteneri privați	Acorduri de parteneriate încheiate pentru proiectele din portofoliu  Nr. de proiecte demarate  Nr. de proiecte finalizate	2015
Planificarea multianuală a bugetului având în vedere resursele necesare pentru implementarea proiectelor prioritare (inclusiv în bugetul multianual a investițiilor propuse ca fiind prioritare în vederea pregătirii lor)	Primăria Caracal	Buget multianual elaborat	2015
Monitorizarea stadiului implementării proiectelor din portofoliul de proiecte prioritare și realizarea unor rapoarte de monitorizare	Comitetul de monitorizare	Raport de monitorizare și recomandări	2015
Revizuirea politicii urbane și luarea de măsuri corective (dacă e cazul) în baza raportului de monitorizare	Primăria Caracal Echipa de coordonare	Politică urbană integrată revizuită	2015
<b>TERMEN MEDIU (3-5 ANI)</b>			
Continuarea activităților pe termen scurt care nu au fost finalizate	Aceiași responsabili		
Realizarea de parteneriate public-private pentru dezvoltarea proiectelor majore de la nivel local	Primăria Caracal Parteneri privați	PPP-uri formate	2016/ 2017
Monitorizarea stadiului implementării proiectelor din portofoliul de proiecte prioritare și realizarea unor rapoarte de monitorizare	Comitetul de monitorizare	Raport de monitorizare și recomandări	2017
Revizuirea politicii urbane și luarea de măsuri corective (dacă e cazul) în baza raportului de monitorizare	Primăria Caracal Echipa de coordonare	Politică urbană integrată revizuită	2017

ACTIVITĂȚI	INSTITUȚII RESPONSABILE	REZULTAT	TERMEN
Facilitarea implementării proiectelor prioritare (concesionare terenuri, facilitare construcții, facilități pentru capacități de producție, reducerea/înlăturarea barierelor administrative etc.)	Primăria Caracal	Facilități acordate	2016 / 2018
Promovarea și sprijinirea inițiativelor private în domeniile prioritare și complementare proiectelor prioritare	Primăria Caracal Parteneri privați	Nr. de inițiative private sprijinite	2016 / 2018
Implementarea proiectelor prioritare (realizare achiziții publice, executare lucrări etc.)	Echipele de implementare	Nr. de proiecte în implementare / finalizate	2016 / 2018
Promovarea rezultatelor proiectelor la nivel național și internațional (materiale promoționale, participare la manifestări internaționale, site-uri etc.)	Echipele de implementare	Nr. de materiale promoționale / participări la manifestări / postări pe site-uri	2016 / 2018
<b>TERMEN LUNG (6-7 ANI)</b>			
Monitorizarea stadiului implementării proiectelor din portofoliul de proiecte prioritare și realizarea unor rapoarte de monitorizare	Comitetul de monitorizare	Raport de monitorizare și recomandări	2019
Revizuirea politicii urbane și luarea de măsuri corective (dacă e cazul) în baza raportului de monitorizare	Primăria Caracal Echipa de coordonare	Politică urbană integrată revizuită	2019
Continuarea activităților pe termen mediu care nu au fost finalizate	Aceiași responsabili	Acțiuni finalizate	2019 / 2020
Finalizarea implementării proiectelor prioritare	Beneficiari proiecte	Nr. de proiecte finalizate	2019 / 2020
Promovarea rezultatelor proiectelor la nivel național și internațional	Primăria Caracal (Echipa de coordonare)  Echipele de implementare	Nr. de acțiuni de promovare	2019 / 2020

ACTIVITĂȚI	INSTITUȚII RESPONSABILE	REZULTAT	TERMEN
Promovarea și sprijinirea inițiativelor în domeniile prioritare și complementare proiectelor prioritare	Primăria Caracal	Nr. de inițiative private sprijinite	2019 / 2020
Evaluarea finală a Politicii urbane integrate a municipiului Caracal	Primăria Caracal Evaluator independent	Raport de evaluare și recomandări	2020
Elaborarea politicii urbane integrate a municipiului Caracal pentru următoarea perioadă de programare (2021-2027)	Primăria Caracal Echipa de coordonare Comitetul de planificare și Grupurile de lucru tematice	Politică urbană integrată actualizată	2021

### *Proiecte prioritare*

Pornind de la lista de proiecte prioritare identificate pe baza analizei diagnostic, a strategiei și a discuțiilor din cadrul atelierelor de lucru, s-a realizat o ierarhizare a acestor proiecte pe cele trei orizonturi de timp (scurt, mediu și lung) și s-au stabilit activitățile care urmează să fie derulate în cadrul proiectelor, locația, instituții responsabile și parteneri, rezultatele care se doresc a fi obținute, termenele de realizare a proiectelor, respectiv, acolo unde a fost posibil, s-au estimat resursele financiare necesare pentru realizarea proiectelor și posibilele surse de finanțare a acestora pentru perioada vizată 2014-2020. Menționăm că bugetul final al proiectelor va fi revizuit/stabilit după realizarea documentațiilor specifice (SF, proiect tehnic).

Pentru implementarea acestor proiecte va fi necesară realizarea anumitor activități de pregătire: elaborarea proiectului, studiu de fezabilitate, proiect tehnic, documentații tehnico-economice, cerere de finanțare, precum și activități necesare pentru derularea proiectului: pregătirea și organizarea implementării proiectului, dirigenția de lucrări, execuția lucrărilor, informare și publicitate, audit, monitorizare și evaluare.

De asemenea, trebuie avută în vedere soluționarea anumitor aspecte legale, în special cele referitoare la dreptul de proprietate: obținerea documentelor de atestare a dreptului de proprietate.

## Plan de acțiune pentru proiectele prioritare:

PROIECT PRIORITAR	ACTIVITĂȚI	ZONA/CARTIERUL	INSTITUȚII RESPONSABILE	PARTENERI	REZULTAT	ESTIMARE FINANCIARĂ (LEI)	POSSIBILE SURSE DE FINANȚARE
PERIOADA 2015							
1. Reabilitarea și introducerea în circuitul turistic a obiectivelor de patrimoniu construit din municipiul Caracal	<p>Reabilitarea și refuncționarea unor obiective de patrimoniu</p> <p>Modernizarea infrastructurii de transport și tehnico-edilitare din zona centrală a municipiului Caracal (străzi, zone pietonale, locuri de parcare, piste de biciclete, pozare cabluri în subteran)</p> <p>Amenajare spații publice (pavaje, spații verzi, iluminat arhitectural, mobilier urban)</p> <p>Implementare sistem de managementul traficului</p> <p>Înființare sistem de supraveghere video în zona centrală</p>	Centru	Primăria Caracal CL Caracal	Proprietari de imobile, companii furnizoare de utilități, ONG-uri	<p>8 obiective de patrimoniu reabilitate</p> <p>Infrastructura de transport și tehnico-edilitară modernizată</p> <p>Spații publice amenajate</p> <p>Sistem de managementul traficului implementat</p> <p>Sistem de supraveghere video înființat</p>	50.000.000	<p>Programe finanțate din fonduri europene (POR, IESSICA)</p> <p>Granturi SEE &amp; norvegiene</p> <p>Buget de stat (PNDL, Institutul Național al Patrimoniului)</p> <p>Buget local</p> <p>Fonduri private PPP</p>

PROIECT PRIORITAR	ACTIVITĂȚI	ZONA/CARTIERUL	INSTITUȚII RESPONSABILE	PARTENERI	REZULTAT	ESTIMARE FINANCIARĂ (LEI)	POSIBILE SURSE DE FINANȚARE
2. Reabilitarea Colegiului Național Ioniță Asan	Reabilitarea / modernizarea clădirii CN Ioniță Asan	Str. N. Titulescu	Primăria Caracal CL Caracal	Școala	Liceu reabilitat / modernizat	3 000.000	Programe finanțate din fonduri europene (POR) Buget local
3. Elaborarea unui PUZCP pentru zona centrală a municipiului Caracal	Elaborarea unui PUZCP pentru zona centrală	Centru	Primăria Caracal CL Caracal		PUZCP pentru zona centrală elaborat	800.000	Buget local
4. Modernizare străzi și trotuare/alei pietonale (de completat din proiectul de managementul traficului în zona centrală și PIDU)	Modernizarea a 20 de străzi și trotuare Amenajarea de alei pietonale	Toate cartierele	Primăria Caracal CL Caracal		20 de străzi și trotuare modernizate Alei pietonale amenajate	20.000.000	Programe finanțate din fonduri europene (POR, JESSICA) Buget de stat (PNDL) Buget local PPP
5. Reabilitarea termică a blocurilor de locuințe	Reabilitarea termică a 61 de blocuri	Toate cartierele	Primăria Caracal CL Caracal	Asociații de proprietari	61 de apartamente reabilitate termic	30.000.000	Programe finanțate din fonduri europene (POR) Buget de stat (Programul Reabilitare termică, Programul Casa verde) Buget local Fonduri private (ale proprietarilor)

PROIECT PRIORITAR	ACTIVITĂȚI	ZONA/CARTIERUL	INSTITUȚII RESPONSABILE	PARTENERI	REZULTAT	ESTIMARE FINANCIARĂ (LEI)	POSSIBILE SURSE DE FINANȚARE
6. Modernizarea (re-generarea urbană) a cartierelor de blocuri de locuințe din municipiul Caracal	Amenajarea spațiilor din jurul blocurilor, care includ spații verzi, locuri de joacă, alei pietonale, modernizarea rutelor pietonale și auto existente, reamenajarea parcărilor, amplasarea de mobilier urban.	Horia, Cloșca și Crișan Gară	Primăria Caracal CL Caracal	Asociații de proprietari ONG-uri	Spații verzi amenajate Locuri de joacă amenajate Locuri de parcare crate Alei pietonale create Elemente de mobilier urban amplasate	20.000.000	Programe finanțate din fonduri europene (POR) Buget local Fonduri private
7. Reabilitarea și dotarea Spitalului Municipal și a Ambulatoriului de specialitate	Reabilitarea clădirii Spitalului (UPU) Dotarea cu aparatură modernă a spitalului și Ambulatoriului	Str. Plevnei	Primăria Caracal CL Caracal	Spitalul Municipal	Spital municipal și Ambulatoriu modern și echipat cu aparatură de specialitate	18.000.000	Programe finanțate din fonduri europene (POR) Buget local
8. Construcția de parcuri solare/eoliene (PPP)	Înființare capacități de producție de energie regenerabilă (solare/eoliene)		Primăria Caracal CL Caracal	Privați	Înființarea unui parc foto-voltaic cu o capacitate de 3MW	100.000.000	Programe finanțate din fonduri europene (POIM, JESSICA) Granturi SEE & norvegiene Buget local Fonduri private PPP

PROIECT PRIORITYR	ACTIVITĂȚI	ZONA/CARTIERUL	INSTITUȚII RESPONSABILE	PARTENERI	REZULTAT	ESTIMARE FINANCIARĂ (LEI)	POSIBILE SURSE DE FINANȚARE
9. Extinderea și modernizarea infrastructurii de apă și apă uzată (finalizare lucrări POS MEDIU 2007-2013 și completare cu zone necuprinse în proiect);	Reabilitarea rețelei de apă/canal Extinderea rețelei de apă/canal		Primăria Caracal CL Caracal	ADI	Rețea de apă și apă uzată reabilitată/construită	32.000.000	Programe finanțate din fonduri europene (POIM, JESSICA) Buget de stat (PNDL, Fondul pentru Mediu) Buget local
PERIOADA 2016-2018							
10. Proiect integrat de incluziune socială a romilor din municipiul Caracal	Proiectul va avea minim următoarele dimensiuni sociale (construcția de locuințe sociale, înființarea unor centre sociale multifuncționale), economică și de ocupare (înființarea unor infrastructuri de afaceri pentru economia socială, în domeniile de specializare), educațională (prin înființarea unor centre de zi pentru copii), sănătate etc.		Primăria Caracal CL Caracal	ONG-uri	Proiect integrat realizat Persoane beneficiare	10.000.000	Programe finanțate din fonduri europene (FOR) Buget local Fonduri private
11. Înființarea unui centru de zi pentru copii	Înființare și dotare centru		Primăria Caracal CL Caracal	ONG-uri	Centru de zi pentru copii înființat	2.500.000	Programe finanțate din fonduri europene (POR) Buget local Fonduri private PPP

PROIECT PRIORITYR	ACTIVITĂȚI	ZONA/CARTIERUL	INSTITUȚII RESPONSABILE	PARTENERI	REZULTAT	ESTIMARE FINANCIARĂ (LEI)	POSSIBLE SURSE DE FINANȚARE
12. Înființarea unui centru pentru persoane vârstnice	Înființare și dotare centru		Primăria Caracal CL Caracal	ONG-uri	Centru pentru vârstnici cu o capacitate de 50 locuri înființat	2.500.000	Programe finanțate din fonduri europene (POR) Buget local Fonduri private PPP
13. Finalizarea variantei de ocolire a municipiului Caracal	Finalizare construcție șosea de centură	E 70	Primăria Caracal CL Caracal	CNADNR	Șosea de centură construită	166.000.000	Programe finanțate din fonduri europene (POR) Buget local
14. Modernizarea Gării Caracal	Modernizare gară	Gară	Primăria Caracal CL Caracal	Ministerul Transporturilor	Gară modernizată	30.000.000	Programe finanțate din fonduri europene (POIM)
<b>PERIOADA 2019-2020</b>							
15. Modernizarea Cinematografului central	Modernizare și dotare cinematograful	Cinematograful central	Primăria Caracal CL Caracal	Privati	Cinematograful locuri modernizat și dotat		Buget local Fonduri private
16. Construcția de ferme agricole/zootehnice (PPP)	Stimularea creării de asociații de producători Construcția de ferme agricole / zootehnice		Primăria Caracal CL Caracal	Asociații de producători	Ferme agricole / zootehnice înființate	45.000.000	Buget local Fonduri private PPP

În pasul următor, responsabilii și partenerii implicați în implementarea proiectelor prioritare trebuie să realizeze o planificare multianuală a investițiilor, ținând cont de costurile estimate ale fiecărui proiect, precum și de numărul proiectelor care sunt prevăzute a fi implementate anual. După cum se poate observa din ultima coloană, finanțarea se poate realiza din buget intern, disponibil anual pentru implementarea politicii urbane, buget atras din surse externe (asistență financiară nerambursabilă și rambursabilă) și surse private, inclusiv parteneriat public-privat.

### *Surse de finanțare*

Pentru implementarea documentului de politică urbană integrată, respectiv realizarea acțiunilor identificate în Planul de acțiune și a proiectelor integrate, sursele de finanțare sunt multiple, atât din fonduri publice, cât și private:

- buget local: venituri proprii, donații și sponsorizări, subvenții, operațiuni financiare, venituri pentru investiții;
- programe naționale: programe implementate de MDRAP (Programul național pentru dezvoltare locală, Programe de construcții de locuințe, Programe de reabilitare termică, Programe social – culturale și sportive), programe implementate de Administrația Fondului pentru Mediu (Casa verde, Energii regenerabile, Spații verzi, Împăduriri, Educație protecția mediului, Canalizare, Deșeuri, Bicicliști);
- instrumente structurale europene: programele operaționale pentru 2014-2020 (POR, POC, POCU, POIM, POCA, programe de cooperare interregionale, transfrontaliere, transnaționale: Programul pentru macroregiunea Dunării, Programul Operațional Transfrontalier România-Bulgaria);
- programe de finanțare bilaterale (Granturi SEE & norvegiene);
- instrumente de finanțare de tip JESSICA;
- fonduri private (inclusiv instrumente de tip JEREMY);
- împrumuturi: credite de la bănci comerciale sau de la instituții europene: BERD, BEI;
- parteneriate public-private.

### Avantaje și dezavantaje ale diferitelor tipuri de finanțări

AVANTAJE	DEZAVANTAJE
<b>FONDURI EUROPENE</b>	
<p>Existența unor alocări certe pe ciclul de programare</p> <p>Posibilitatea de implementare a unor proiecte în parteneriat</p>	<p>Concurență mare între potențialii beneficiari</p> <p>Durata lungă a procesului de evaluare</p> <p>Birocrație mare</p> <p>Nevoia de co-finanțare</p> <p>Multe criterii de eligibilitate</p>
<b>FONDURI GUVERNAMENTALE</b>	
<p>Durata mai redusă de evaluare a proiectului</p> <p>Permit realizarea de investiții și pentru domenii care sunt neeligibile pe fonduri europene</p> <p>Restricții de eligibilitate mai puține pentru proiect și solicitant</p> <p>Se solicită mai puține documente pregătitoare față de fondurile europene</p>	<p>În funcție de alocările bugetare</p>
<b>PARTENERIAT PUBLIC-PRIVAT</b>	
<p>Atragerea de surse de finanțare din sfera privată</p> <p>Partajarea riscurilor între parteneri</p> <p>Transparența pregătirii și implementării proiectului</p>	<p>Legislația neclară, nestimulativă</p> <p>Lipsa de cunoștințe (know-how) de la nivelul administrației publice locale în implementarea de PPP</p> <p>Nu toate proiectele de investiții sunt atractive pentru partenerii privați (ex. cele care nu generează profit)</p>

## SISTEMUL DE MONITORIZARE ȘI EVALUARE

În această etapă au fost identificate seturi de indicatori de monitorizare și evaluare în scopul măsurării progreselor viitoare. În stabilirea acestor indicatori s-a ținut cont de documentele realizate de Comisia Europeană pentru a oferi ghidare în ceea ce privește sistemele de monitorizare și evaluare a programelor și proiectelor, astfel încât să se asigure posibilitatea monitorizării implementării politicii urbane integrate și a realizării unor evaluări ulterioare, dând informații pentru a se putea asigura măsurarea eficienței, eficacității, utilității și sustenabilității politicii de dezvoltare urbană (asigurarea legăturilor nevoi-obiective, inputuri-rezultate și realizări, obiective-impact și nevoi-impact) (EC, The Programming Period 2014-2020 GUIDANCE DOCUMENT ON MONITORING AND EVALUATION, 2014), precum și de indicatorii de monitorizare a progresului propuși în cadrul Referențialului pentru Orașe Europene Durabile ([www.rfsc.eu](http://www.rfsc.eu))

S-a avut în vedere formularea unui mecanism de monitorizare a gradului de implementare a documentului strategic, prin intermediul următoarelor categorii de indicatori:

- indicatori de rezultat – set de indicatori care măsoară gradul de realizare a acțiunilor și măsurilor stabilite la nivelul documentului strategic, indicând rezultatele care se obțin după finalizarea fiecărui tip de proiect, fiind principalii indicatori utilizați în procesul de monitorizare și evaluare pe parcurs a politicii;
- indicatori de obiectiv – set de indicatori care măsoară gradul de realizare a axelor prioritare stabilite la nivelul documentului strategic, se obțin după finalizarea proiectelor prioritare aferente fiecărei axe și sunt utilizați în evaluarea de la data finalizării implementării politicii urbane integrate (evaluare finală);
- indicatori de impact – set de indicatori (indicatori ce operaționalizează obiectivele strategice ale documentului de politică) în vederea monitorizării și raportării modalității de evoluție a anumitei problematici identificate, se obțin la câțiva ani după finalizarea proiectelor prioritare aferente fiecărui obiectiv și vor fi urmăriți în cadrul evaluării politicii după o anumită perioadă de timp (evaluare ex-post).

De asemenea, au fost propuși câțiva indicatori calitativi care să sprijine evaluarea modului în care a evoluat o situație specifică de la nivelul orașului. Acești indicatori vor fi monitorizați prin sondarea unui grup țintă (locuitori, firme).

**Indicatori de monitorizare și evaluare corelați cu obiectivele strategice (indicatori de impact), axele prioritare (indicatori de obiectiv) și măsuri, respectiv tipuri de proiecte (indicatori de rezultat)**

INDICATORI DE IMPACT	INDICATORI DE OBIECTIV	INDICATORI DE REZULTAT
Creșterea gradului de atractivitate a centrului (sondaj în rândul populației și turiștilor)	Creșterea numărului de obiective turistice integrate în circuite județene, regionale	Nr. de obiective de patrimoniu reabilitate Nr. de clădiri de patrimoniu refuncționalizate
Creșterea contribuției turismului la cifra de afaceri a municipiului	Creșterea numărului de evenimente culturale organizate	Nr. de corpuri de iluminat arhitectural instalate Km de străzi modernizate
Reducerea numărului de persoane sărace	Creșterea numărului de evenimente de informare și conștientizare privind importanța patrimoniului construit în rândul populației	Lungime trasee piste de biciclete amenajate Nr. de locuri de parcare create
Reducerea ratei abandonului școlar	Creșterea numărului de turiști	Nr. de bucăți de mobilier urban amplasate Sistemi de managementul traficului implementat
Creșterea gradului de satisfacție privind spațiile și serviciile publice oferite (sondaj în rândul populației)	Creșterea numărului de locuri de muncă în turism	Sistem supraveghere video înființat Nr. de circuite turistice integrate dezvoltate
Creșterea gradului de cooperare cu partenerii sociali / privați	Creșterea numărului de persoane calificate în domeniul turismului și domenii conexe	Nr. de evenimente de promovare organizate PUZCP elaborat
Creșterea ponderii consumului de energie regenerabilă în total consum de energie	Creșterea numărului de locuitori în ansamblurile de locuințe	Nr. de clădiri refațadizate Nr. de parteneriate public-private formate Km de alei pietonale amenajate

INDICATORI DE IMPACT	INDICATORI DE OBIECTIV	INDICATORI DE REZULTAT
Scăderea consumului de energie primară	Creșterea suprafeței de spații publice regenerate	Număr de corpuri de mobilier urban amenajate
Reducerea emisiilor de gaze cu efect de seră	Creșterea numărului de infrastructuri sportive, culturale și de agrement	Nr. de unități culturale și de petrecere a timpului liber amenajate
Reducerea timpului de deplasare în zonele de interes	Scăderea ratei mortalității	Nr. de evenimente de conștientizare privind importanța patrimoniului construit în rândul populației organizate
Reducerea nivelului de poluare datorat transportului (aer, zgomot)	Reducerea numărului de îmbolnăviri	Nr. de întâlniri și evenimente în parteneriat administrație publică locală și privați organizate
Creșterea PIB (CA) a municipiului	Creșterea numărului de elevi	Nr. de circuite turistice create
Creșterea gradului de ocupare a forței de muncă	Creșterea numărului de beneficiari de servicii de asistență socială	Nr. de obiective turistice incluse în obiective
Creșterea nivelului de salarizare	Creșterea capacității de producere de energie regenerabile (MW)	Nr. de evenimente turistice organizate
Creșterea gradului de cooperare cu partenerii sociali / privați	Creșterea cantității de deșeuri colectate selectiv	Nr. de unități/locuri de cazare create
	Creșterea cantității de deșeuri prelucrate	Nr. de evenimente de conștientizare organizate în domeniul turismului
	Creșterea gradului de racordare la rețelele tehnico-edilitare	Nr. de locuri de cazare create
	Creșterea ponderii drumurilor modernizate în total drumuri	Nr. de cursuri de formare organizate în domeniul turismului
	Creșterea numărului de persoane care utilizează mijloace de transport ecologice	Nr. de participanți la cursuri de formare în domeniul turismului
	Creșterea numărului de firme	Nr. de locuințe sociale construite
		Nr. de persoane care locuiesc în locuințele sociale
		Nr. de unități de învățământ înființate / modernizate / dotate
		Nr. de elevi beneficiari de condiții moderne de învățare
		Nr. de unități de asistență socială înființate / modernizate / dotate
		Nr. de beneficiari de asistență socială

INDICATORI DE IMPACT	INDICATORI DE OBIECTIV	INDICATORI DE REZULTAT
	Reducerea migrației	Nr. de întreprinderi sociale create
	Creșterea numărului de ferme agricole	Nr. de proiecte integrate identificate la nivelul zonelor defavorizate
	Creșterea numărului de salariați calificați pe domeniile cerute	Nr. de persoane implicate în procesul de regenerare urbană
	Creșterea numărului de proiecte integrate identificate și implementate	Nr. de locuri de parcare amenajate
		Lungime alei pietonale amenajate
		Suprafață spații verzi amenajate
		Nr. de spații de agrement amenajate
		Nr. de locuri de joacă pentru copii
		Nr. de piese de mobilier urban amplasate
		Nr. de blocuri cu fațade reabilitate
		Nr. de proiecte integrate identificate la nivelul cartierelor
		Nr. de acțiuni de conștientizare și responsabilizare a cetățenilor privind spațiul public organizate
		Nr. de echipamente moderne, de specialitate achiziționate
		Nr. de pacienți care au beneficiat de condiții moderne de tratament
		Nr. de clădiri publice reabilitate termic
		Nr. de clădiri de locuit reabilitate termic
		Nr. de clădiri publice și de locuințe care utilizează energii regenerabile

INDICATORI DE IMPACT	INDICATORI DE OBIECTIV	INDICATORI DE REZULTAT
		Suprafață parcuri eoliene/solare dezvoltată
		Cantitatea de energie regenerabilă produsă
		Lungime rețele de apă/canalizare modernizate/noi
		Nr. de gospodării racordate la rețelele de apă/canal
		Nr. de centre de colectare selectivă a deșeurilor realizate
		Cantitatea de deșeuri colectată selectiv
		Cantitatea de deșeuri valorificată
		Nr. de evenimente de conștientizare privind protecția mediului organizate
		Km de străzi modernizate
		Lungime variantă de ocolire construită
		Km de piste de bicicletă construite / amenajate
		Nr. de treceri de pietoni marcate
		Nr. de intersecții semaforizate
		Nr. de indicatoare rutiere și automate de dirijare a circulației amplasate
		Lungimea traseelor de transport în comuni extinse / modernizate
		Nr. mijloace de transport ecologice achiziționate
		Nr. de evenimente de promovare a utilizării unor modalități de transport ecologic organizate
		Nr. de trenuri care opresc în municipiu
		Nr. de ferme agricole / zootehnice înființate

INDICATORI DE IMPACT	INDICATORI DE OBIECTIV	INDICATORI DE REZULTAT
		Nr. de firme sprijinite/care au primit facilități
		Nr. de evenimente de promovare a inovării în cadrul firmelor organizate
		Nr. de structuri de afaceri create
		Nr. de firme localizate în infrastructurile create
		Nr. de locuri de muncă create
		Nr. parteneriate firme-cercetare create
		Nr. de cursuri de formare profesională pentru administrația publică locală
		Nr. de participanți din administrația publică locală la cursuri de formare
		Nr. de cursuri de formare în domeniul specific economiei locale
		Nr. de participanți la cursuri de formare în domeniul specific economiei locale
		Nr. de firme care au fost sprijinite pentru a achiziționa echipamente eco
		Nr. de evenimente de conștientizare privind protecția mediului organizate
		Nr. de firme participante la evenimentele de conștientizare
		Nr. de proiecte integrate administrate de echipe transversale
		Nr. de instituții publice care au implementat un sistem informatic integrat de tip e-administrație
		Nr. de instituții publice care au implementat sisteme de management

INDICATORI DE IMPACT	INDICATORI DE OBIECTIV	INDICATORI DE REZULTAT
		Nr. de funcționari publici participanți la cursuri de formare Comitet de monitorizare format Bază de date cu informații necesare pentru monitorizare Nr. de rapoarte de monitorizare / evaluare elaborate Nr. de acțiuni corective luate Nr. de asociații formate Nr. de acorduri de parteneriat semnate Nr. de parteneri activi în cadrul structurilor partenariale Nr. de participanți / ONG-uri la ateliere de lucru / dezbateri publice Nr. de ateliere de lucru / dezbateri publice organizate Nr. de newsletter-uri elaborate și distribuite

\*sunt marcați cu maro indicatorii de rezultat aferenți proiectelor din lista de proiecte prioritare

Monitorizarea va fi realizată de organizația care planifică și implementează politica (Primăria și Consiliul local al municipiului Caracal), dar poate implica și principalii parteneri (membrii Comitetului de Monitorizare), mai ales pentru culegerea informațiilor necesare realizării procesului (indicatori). Acțiunile de monitorizare a implementării politicii urbane integrate pentru perioada 2014-2020 se vor realiza periodic, în anii 2015, 2017, respectiv în 2019, în strânsă corelare cu procesul de examinare a performanțelor de la nivel național, impus de Comisia Europeană pentru toate Statele Membre. Comitetul de monitorizare va elabora Rapoarte de monitorizare și le va prezenta partenerilor precum și Coordonatorului (Primar). În cadrul acestor rapoarte se va menționa progresul înregistrat

În implementarea politicii urbane integrate, luându-se în considerare indicatorii de monitorizare stabiliți și se vor propune măsuri corective, dacă s-au constatat probleme sau întârzieri. În Capitolul 1 sunt prezentați partenerii participanți la atelierele de lucru pentru elaborarea politicii urbane integrate, care vor face parte și din Comitetul de Monitorizare.

Evaluarea se va realiza de către experți externi, care nu au fost direct implicați în procesul de elaborare și implementare a politicii, astfel încât să se asigure obiectivitatea în rezultate. Obiectivul urmărit este acela de a determina relevanța și gradul de atingere al obiectivelor, eficiența, efectivitatea, impactul și sustenabilitatea politicii. Evaluarea poate fi realizată în diferite etape ale procesului de elaborare și implementare a politicii urbane: în timpul elaborării acesteia (*ex-ante*), pe parcursul implementării (*midterm*, *interim*), la finalul perioadei de implementare (*finală*) și la câțiva ani după implementare (*ex-post* sau analiză de impact). Evaluatorii externi vor realiza Rapoarte de evaluare și vor face recomandări privind îmbunătățirea procesului de planificare strategică.



11

11

11

## CAPITOLUL 4

# Operațiune integrată de regenerare urbană

### **Regenerarea urbană a unor cartiere dezavantajate** **Ansamblul urban: „Centru istoric al orașului CARACAL”**

ZONA DE INTERVENȚIE SE SUPRAPUNE PESTE LIMITA SUBZONEI ISTORICE DE REFERINȚĂ 3 – Zonă istorică protejată de remanență a mărturiilor urbanistice ale dezvoltării clasei burgheziei agricole — redusă la limita zonei centrale a municipiului

Cod LMI 2010 – OT-II-m-B-08753 Ansamblu urban  
Str. Mărului, Iancu Jianu, Plevnei, Mieilor, Agnita  
Botorca, pe ambele părți ale străzilor

### REGENERARE URBANĂ – CONSIDERENTE GENERALE

Termenul de „regenerare urbană” definește un ansamblu de operațiuni de transformare a spațiului urban, printr-un set de acțiuni coerente în domenii precum cel economic, social, de mediu înconjurător sau arhitectural-urbanistic, în scopul creșterii calității mediului urban și implicit îmbunătățirea condițiilor de viață aferente acestuia.

Astfel de operațiuni sunt orientate cu precădere asupra zonelor urbane degradate în contextul cuprinzător al întregului oraș și au drept obiectiv

principal revitalizarea acestora, cu efortul cooperativ al municipalităților, proprietarilor și a altor actori implicați, cu scopul de a îmbunătăți condițiile de trai, de a crește calitatea mediului și a climatului social, respectiv de a întări economia locală. Toate aceste obiective produc efecte combinate ce au drept finalitate îmbunătățirea standardelor de viață în mediul urban.

Regenerarea urbană este, de cele mai multe ori, un proces complex, derulat pe termen lung, și care implică un spectru larg de domenii. Acest lucru necesită sprijin politic activ și o interfață cu diferite părți interesate pe toată durata de viață a proiectului.

### *Abordarea integrată*

Regenerarea urbană este o activitate complexă ce implică o varietate largă de actori, iar acțiunile lor sinergice necesită eforturi importante de management. O abordare integrată implică nu doar reabilitarea fizică și morală a clădirilor, ci trebuie să țină cont și de o varietate de alte aspecte precum cele economice, sociale, instituționale etc.

Practica internațională a regenerării urbane din ultimii ani evidențiază glisarea către conceptul de Oraș eficient, inovativ și incluziv, bazat pe o bună guvernare.

Orașul are componentele sale structurale, în general similare pentru toate orașele, dar cu o proporționalitate și intensitate de manifestare diferită. Orașul reprezintă o sumă de sectoare cu probleme structurale proprii, dar și o interacțiune de cele mai multe ori conflictuală, cu generarea de externalități negative de la un sector la altul. Reprezentanții comunităților sunt interesați și reacționează diferit la aceste componente, ceea ce aduce în discuție agenda politică a factorilor de decizie în stabilirea priorităților. Se pot distinge patru componente care se află în centrul atenției programelor de regenerare urbană:

**a. Sectorul economic** definit prin nivelul investițiilor și randamentul acestora, structura economiei, a antreprenoriatului și gradul de ocupare a forței de muncă pe diverse grupuri de vârstă și educație.

**b. Sectorul social**, conectat la performanțele primului, aduce în scenă sărăcia, segregarea socială, servicii de interes general sub-finanțate și neperformante.

**c. Componentele spațiale**, fizice și de mediu: gradul de poluare, congestia de trafic, terenuri poluate, clădiri deteriorate sau zone părăsite care definesc gradul de atractivitate și de siguranță a zonelor urbane.

**d. Modul de administrare a orașului**: coordonare națională / locală a responsabilităților, formele de management folosite de administrație și schemele de implementare a proiectelor.

Inițierea, planificarea, proiectarea și implementarea acestui complex de sectoare în scopul atingerii obiectivelor pentru care se lansează o operațiune de regenerare urbană, solicită o abordare integrată a instrumentelor de management public cu specificul sectoarelor dezvoltării urbane, o integrare a acestor sectoare cu cadrul construit și natural existent și cu nivelul de așteptare a reprezentanților comunității locale (locuitori, investitori, vizitatori).

**Regenerarea urbană** nu este o disciplină academică bine încadrată și organizată, ci mai degrabă o **abordare unică, specifică fiecărui context local**. Pentru ca o operațiune integrată să fie de succes, aceasta trebuie<sup>3</sup>:

- Să aibă la bază o analiză detaliată asupra stării existente a zonei de intervenție;
- Să vizeze adecvarea simultană a țesutului urban, a structurilor sociale, a bazei economice și a condițiilor de mediu aferente zonei de intervenție;
- Să realizeze o strategie integrată și comprehensivă în vederea rezolvării problemelor într-o manieră echilibrată, structurată și pozitivă;
- Să dezvolte strategia și programele rezultate în acord cu obiectivele dezvoltării durabile;
- Să stabilească obiective operaționale clare, pe cât posibil cuantificabile;

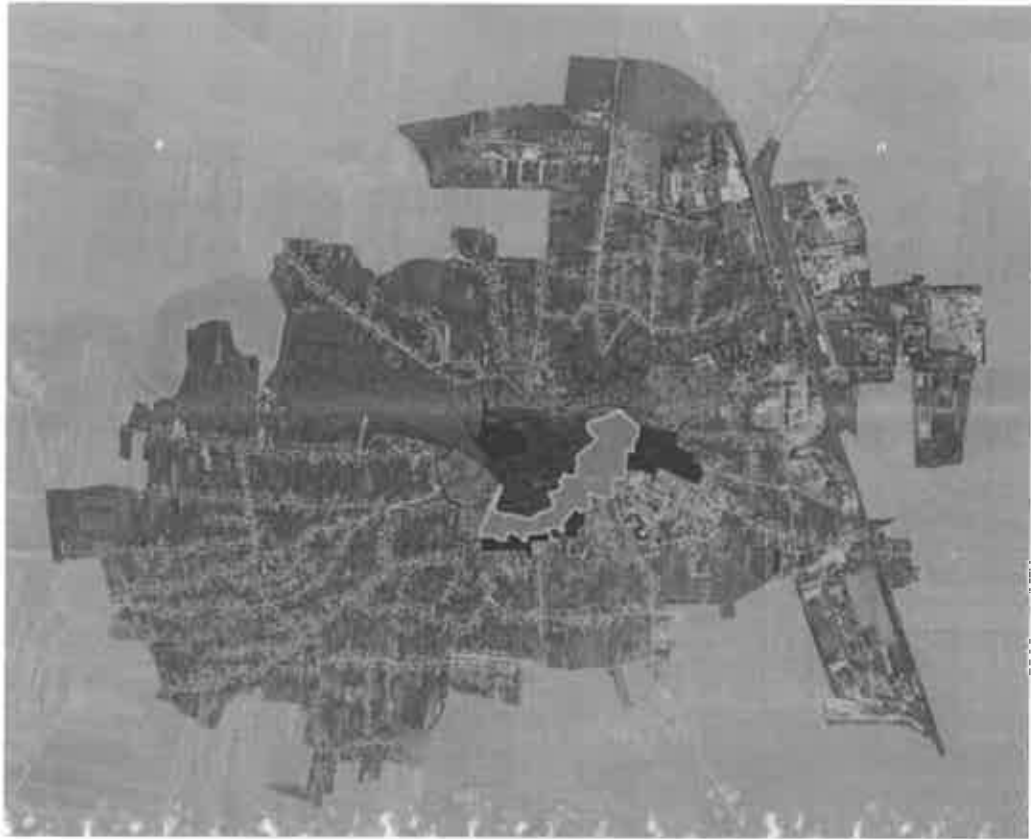
<sup>3</sup> Conform principiilor enunțate de Peter Roberts și Hugh Sykes - Urban Regeneration - A Handbook.

- Să utilizeze judicios resursele naturale, economice, umane și de altă natură, incluzând caracteristicile existente ale mediului construit;
- Să asigure participarea deplină a tuturor părților interesate care au un interes legitim în cadrul operațiunii de regenerare;
- Să măsoare progresul relativ la obiectivele specificate și să monitorizeze constant forțele interne și externe care acționează asupra zonelor de intervenție;
- Să manifeste flexibilitate în revizuirea programelor inițiale, în conformitate cu modificările care ar putea apărea pe parcurs.

## PREZENTAREA ZONEI DE INTERVENȚIE (LOCALIZARE ȘI DATE GENERALE)



Limita administrativă a municipiului Caracal



Evidențierea Centrului istoric în raport cu intravilanul municipiului

**Evidențierea zonei de intervenție în contextul mai larg al localității**



### ***Poziția zonei de intervenție în oraș***

Zona de intervenție propusă se desfășoară de-a lungul străzii Iancu Jianu – fosta Libertății, se suprapune peste Subzona istorică de referință – SIR 3 și constituie de fapt fâșia Sudică a ansamblului Centru istoric al municipiului Caracal.

### ***Caracteristici dimensionale și delimitare***

Zona de intervenție ocupă o suprafață de 23, 75 ha și este delimitată ca Ansamblu urban Str. Mărului, Iancu Jianu, Plevnei, Mieilor, Agnita Botorca, pe ambele părți ale străzilor în cadrul Listei Monumentelor istorice 2010Cod LMI – OT-II-m-B-08753.

## **ARGUMENTE PENTRU SELECTAREA ZONEI**

### ***Rolul și importanța zonei***

Zona de intervenție constituie fâșia Sudică a Ansamblului Centru istoric al municipiului Caracal (listat ca atare).

Rolul și importanța zonei de intervenție în cadrul localității sunt strict legate de apartenența acesteia la zona centrală a municipiului, respectiv a aspectelor cultural- identitare și social-administrative ale zonei.

### ***Criterii socio-demografice***

Datorită, pe de o parte, poziționării sale în structura spațial – funcțională a localității, dar și datorită suprafeței relativ extinse afectate, respectiv a densității relativ crescute (locuințe colective), intervențiile de la nivelul zonei în cauză vor avea un impact semnificativ în cadrul comunității caracalene.

### ***Criterii economice***

Concentrarea mare de obiective de patrimoniu memorial, arhitectural și urbanistic cu potențial ridicat pentru atragerea de turiști și vizitatori, poate avea un impact pozitiv asupra mediului de afaceri local, a pieței muncii și a veniturilor la bugetul local.

### *Criterii ecologice*

Eficiențizarea energetică a clădirilor publice și private din cadrul zonei de intervenție este un obiectiv just, dar trebuie ținut cont de intervențiile aplicabile clădirilor cu valoare patrimonială.

### *Criterii de echipare edilitară*

Criteriile de echipare edilitară sunt mai degrabă legate de impactul vizual negativ al rețelelor aeriene al diferitelor tipuri de utilități – telefonie, energie electrică, cablu.

### *Criterii cultural-patrimoniale*

Din punctul de vedere al valorii patrimoniale conținute, S.I.R. 3 reprezintă ZONA ISTORICĂ PROTEJATĂ DE REMANENȚĂ A MĂRTURIILOR URBANISTICE ALE DEZVOLTĂRII CLASEI BURGHEZIEI AGRICOLE. Zona prezintă o concentrare mare de monumente istorice arhitectural – urbanistice sau memoriale.

Pe lângă elementele de patrimoniu disperate conținute, zona se remarcă printr-o lipsa de coerență și unitate stilistică a fondului construit.

Aceasta este dată, pe de o parte, de construirea fără respectarea limitelor de protecție aferente monumentelor istorice a unor blocuri de locuințe în perioada socialistă și a unor construcții sau intervenții contemporane necorelate cu nivelul de prestanță (caracterul reprezentativ al reședințelor burgheze, caracter orchestrat în plan fizic prin scara lucrurilor- dimensiuni generoase, prin scenografia configurației spațial-volumetrică, respectiv prin bogăția detaliilor arhitecturale menite să înobileze imobilul) a zonei istorice în cauză.

### *Criterii funcționale*

Din punct de vedere funcțional, zona prezintă o diversitate accentuată. În zonă sunt prezente funcțiuni extrem de diversificate – sedii ale serviciilor deconcentrate ale administrației publice locale, instituții publice – judecătorești și muzeu, locuire individuală și colectivă, comerț cu amănuntul, servicii (de la cabinete de avocatură la mici ateliere de reparații auto). Acest aspect contribuie semnificativ la lipsa de coerență a zonei.

## MOZAICUL FUNCȚIONAL EXISTENT LA NIVELUL ZONEI DE INTERVENȚIE



Extras din Planul Urbanistic General al localității.

## LEGENDĂ

## LIMITE

	LIMITA UNITĂȚII ADMINISTRATIVE TERITORIALE DE BAZĂ
	LIMITĂ INTRAVILAN EXISTENT
	LIMITĂ INTRAVILAN PROPUȘ
	LIMITA ZONEI CENTRALE
	LIMITA ZONEI ISTORICE PROTEJATE
	LIMITA SUBZONEI ISTORICE DE REFERINȚĂ

## ZONIFICARE FUNCȚIONALĂ

	ZONĂ CENTRALĂ LOCALITĂȚII / INSTITUȚII, SERVICII
	TEREN ARABIL
	PĂȘUNI
	IVERZI / VOIĂ DE VIE
	PĂDURI
	LOCUIRE INDIVIDUALĂ
	LOCUIRE COLECTIVĂ MEDIE, ÎNALȚĂ
	COMERȚ, SERVICII
	PRODUCȚIE / DEPOZITARE
	EDUCAȚIE
	CULTE
	DRUM / PROTECȚIE DRUM
	TRANSPORT CĂ
	SĂNĂTATE
	CULTURĂ
	GOSPODĂRIE COMUNALĂ
	CIMIZILE
	ZONĂ CU DESTINAȚIE SPECIALĂ
	SPAZII VERZI DE PROTECȚIE, ALINIAMENT PARCURI / SOLJARI
	SPORT, AGREMENT
	DOTĂRI SOCIALE
	STĂȚII EXPERIMENTALĂ ADS
	INSTITUȚII, ADMINISTRAȚIE PUBLICE
	APE
	ZONĂ TERENURI NEPRODUCTIVE
	ZONĂ ÎNCĂLZITĂ - LOCUIRE, COMERȚ / SERVICII
	ZONĂ ÎNCĂLZITĂ - COMERȚ / SERVICII, PRODUCȚIE / DEPOZITARE
	ZONĂ ÎNCĂLZITĂ - COMERȚ, SERVICII / ADMINISTRAȚIE / EDUCAȚIE

## RESTRICȚII

	MONUMENTE ISTORICE
	ZONĂ DE PROTECȚIE PENTRU MONUMENTE ISTORICE
	ZONĂ DE PROTECȚIE PENTRU INFRASTRUCTURA RUTIERĂ
	ZONĂ DE PROTECȚIE SANITARĂ
	ZONĂ DE SIGURANȚĂ A INFRASTRUCTURII FEROVIARE PUBLICE
	ZONĂ DE PROTECȚIE A INFRASTRUCTURII FEROVIARE PUBLICE
	ZONĂ TERENURI DAPROPRII PENTRU CONSTRUIT
	ZONĂ ÎNCHEIĂTURĂ CU ANCHORĂRI SPECIALE
	ZONĂ DE SIGURANȚĂ MAPN INTERACȚIE DEPRINȚĂ DE CONSTRUCȚIE
	RESTRICȚII BAZĂ DESEVELU

## CIRCULAȚII

	CENTURĂ NORD (propano)
	CIRCULAȚII CU CARACTER ORIENTATIV (propano)
	INTERSECȚII CE NECESITĂ ANCHORAJARE
	TRĂVERSARE DENIVELĂ DN / C.F. (cristalină / propano)
	TRĂSĂRI LA NIVEL CĂI C.F. (cristalină / propano)

## CARACTERISTICI SOCIO-CULTURALE ȘI ECONOMICE

### *Demografie și structura populației*

La nivelul zonei de intervenție selectate locuiesc 1.802 persoane (recensământ 2011), ceea ce reprezintă aproximativ 5,8% din populația stabilă a municipiului Caracal, fără a include aici și rezidenții din blocurile situate la limita zonei de intervenție. Populația zonei este preponderent de sex feminin (53% din total), iar structura pe vârstă indică o pondere mai ridicată a populației adulte și vârstnice, în comparație cu media de la nivelul municipiului (peste 20% dintre locuitori au peste 60 de ani), cu o medie de vârstă de aproape 45 de ani.

În ceea ce privește structura etnică a populației, peste 95% dintre locuitori s-au declarat de etnie română, la care se adaugă câteva familii de romi care locuiesc inclusiv în clădiri aflate în proprietate publică. Din punct de vedere confesional, ponderea covârșitoare o dețin ortodocșii.

### *Aspecte și fenomene sociale*

Din punct de vedere social, zona de intervenție selectată înregistrează probleme mai reduse în comparație cu alte zone ale municipiului, întrucât aceasta se află în zona centrală a Caracalului, iar majoritatea locuințelor se află în proprietatea unor persoane cu venituri stabile, chiar dacă sunt situate sub media națională (salariați, pensionari, întreprinzători). Cu toate acestea, unele dintre locuințele aflate în proprietate publică sunt locuite de persoane supuse riscului de excluziune socială, care sunt dependente de transferuri sociale (venit minim garantat) și care nu își permit să întrețină corespunzător aceste imobile.

La nivelul zonei de intervenție funcționează și Agenția Locală de Ocupare a Forței de Muncă, care oferă servicii de ocupare pentru populația întregului municipiu și a comunelor din jurul acestuia. Totodată aici funcționează, într-o clădire monumentală, Judecătoria și Parchetul de pe lângă Judecătoria Caracal, trei birouri notariale, 5 cabinete de avocați și un birou de executor judecătoresc, de asemenea cu o adresabilitate largă.

În sfera serviciilor medicale și educaționale, funcționează 2 cabinete stomatologice, o farmacie, o școală gimnazială și o grădiniță cu program prelungit.

### *Aspecte și valori culturale*

Zona de intervenție concentrează cele mai multe obiective de patrimoniu și clădiri cu valoare arhitecturală deosebită de la nivelul municipiului Caracal. De asemenea, aici sunt amplasate o serie de instituții culturale care merită atenția populației și turiștii/vizitatorii:

**Muzeul Romanațiului** a fost înființat la 1949, are sediul pe str. Iancu Jianu, la nr.24, în casa lui Iancu N. Dorbrudeanu, nepotul lui Iancu Jianu. Acesta adăpostește valori inestimabile, mărturii ale istoriei acestor meleaguri, descoperite, colecționate, conservate și expuse cu profesionalism de colectivul de istorici ce lucrează în această instituție culturală;

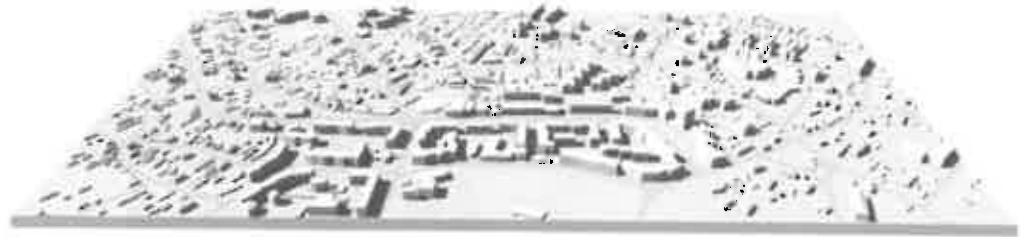
**Casa Memorială „Iancu Jianu”** – expoziția permanentă este organizată în patru săli, cu o suprafață de expunere de 120 mp și prezintă documente de familie, obiecte, cărți cu însemnările lui și arme ce au aparținut haiducului (flintă, pistol de cremene), dar și inelul de logodnă;

**Biblioteca Municipală „Virgil Carianopol”** – cu un fond de publicații de circa 55.000 de volume și secții de carte pentru copii, beletristică, de carte de specialitate, cu sală de lectură etc.

### *Dinamica investițiilor și a pieței imobiliare*

În zonă s-au realizat, în ultimii ani, lucrări de reabilitare a fondului construit extins și de construire de noi imobile, cu precădere în scop comercial. Din păcate, cu câteva excepții notabile, aceste intervenții și plombări au deteriorat țesutul urban specific zonei. De asemenea, o parte dintre clădirile publice au fost reabilitate sau se află în curs de reabilitare, ca și infrastructura tehnico-edilitară din zonă.

Configurarea spațial-volumetrică a  
amplasamentului studiat



Evidențierea Zonei de intervenție în  
contextul volumetric adiacent



Evidențierea spațiilor cu caracter  
public aferente Zonei de intervenție

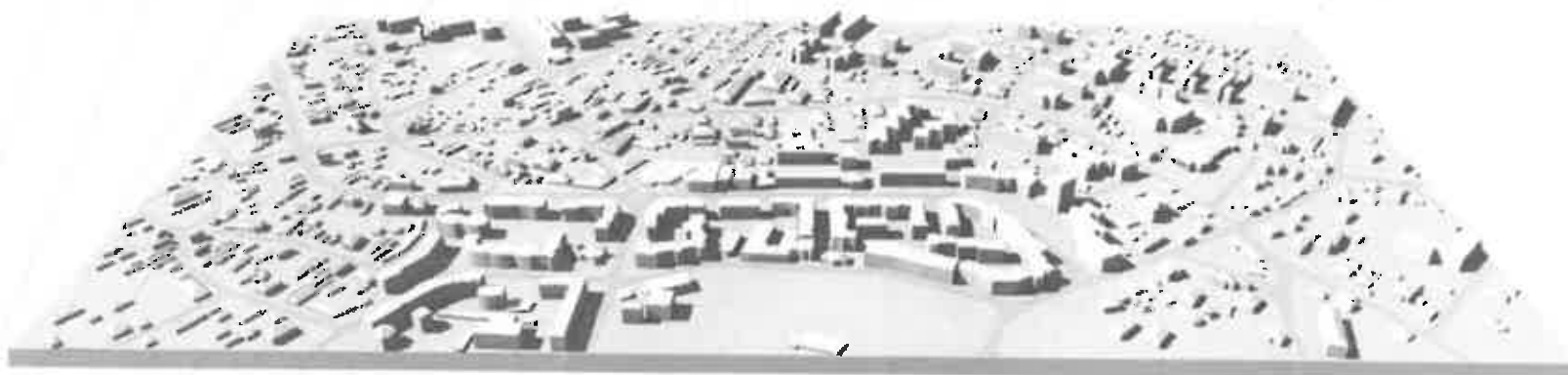


Evidențierea imobilelor clasate ca  
Monumente istorice din cadrul  
Zonei de intervenție



## CARACTERISTICI SPAȚIALE

## ANALIZA SITUAȚIEI EXISTENTE



Configurarea spațial-volumetrică a amplasamentului studiat

## ANALIZA SITUAȚIEI EXISTENTE



Evidențierea Zonei de intervenție în contextul volumetric adiacent

## ANALIZA SITUAȚIEI EXISTENTE



Evidențierea spațiilor cu caracter public aferente Zonei de intervenție

## ANALIZA SITUAȚIEI EXISTENTE



Evidențierea imobilelor clasate ca Monumente istorice din cadrul Zonei de intervenție

### *Istoric, evoluții recente*

Din punct de vedere patrimonial, valoarea zonei în cauză este legată de remanența mărturiilor urbanistice ale dezvoltării clasei burgheziei agricole de la sfârșitul secolului XIX. Moștenirea arhitecturală de excepție este din păcate umbrită de evoluțiile recente de la nivelul fondului construit. Mărturiile perioadei socialiste (ansambluri rezidențiale P+4) și a celei postdecembriste (spații comerciale) îngreunează valorificarea patrimoniului construit la nivelul meritat, având o contribuție semnificativă la lipsa de coerență a zonei.

### *Infrastructuri și fond construit*

Zona de intervenție prezintă o concentrare mare de monumente istorice arhitecturale sau memoriale (ex: casa Iancu Jianu, casa memorială Nicolae Titulescu) aflate în patrimoniul consiliului local al municipiului Caracal.

Pe lângă elementele de patrimoniu disparate conținute, zona se remarcă printr-o lipsă de coerență și unitate stilistică a fondului construit.

Aceasta este dată, pe de o parte, de construirea, fără respectarea limitelor de protecție aferente monumentelor istorice, a unor blocuri de locuințe în perioada socialistă și a unor construcții sau intervenții contemporane necorelate cu nivelul de prestație a zonei istorice în cauză.

### **Exemple de intervenții recente, neadecvate valorii patrimoniale conținute:**



Mai jos se poate observa un exemplu de neînțelegere a valorii estetice a unei perioade istorice. În cazul de față, investițiile au vizat "înnobilarea" imobilului prin folosirea unui material contemporan, deși o reabilitare corectă ar fi reținut caracterul reprezentativ al imobilului într-un mod mai oportun.



**Evidențierea unor disfuncționalități de la nivelul ansamblului zonei de intervenție:**

În pozele următoare se pot observa alăturări și juxtapuneri neadecvate între clădiri din epoci și de valori diferite.





În imaginile de mai jos se pot vedea funcțiuni și soluții estetice neadecvate caracterului istoric al zonei.



### ***Locuirea și funcțiunile complementare***

Din punct de vedere istoric, zona are un puternic caracter rezidențial de tip burghez. Folosința actuală a imobilelor a fost adecvată la nevoile actuale ale comunității. Instrumentând caracterul reprezentativ inițial, o mare parte din clădiri au fost refuncționalizate și transformate în clădiri publice administrative. Caracterul rezidențial actual al zonei este disociat de cel burghez inițial, și este reprezentat în general de locuințele colective realizate în perioada socialistă. Structura funcțională existentă a zonei este una extrem de diversificată.

### *Spații publice (inclusiv spațiile plantate), imagine urbană*

Starea spațiului public aferent zonei este necorelată cu caracterul reprezentativ al obiectivelor de patrimoniu conținute. În zonă există probleme estetice legate de existența unor construcții recente (Blocuri P+4) neadaptate la contextul patrimonial de ansamblu, de suprafața de finisaj a carosabilului și a trotuarelor, infrastructura tehnico-edilitară vizibilă – cabluri electrice și de telefonie poziționate pe stâlpi, de lipsa de unitate stilistică a împrejurimilor sau a elementelor de mobilier urban sau de iluminat public. Imaginea urbană actuală a zonei impune măsuri urgente de ameliorare.



### *Starea mediului, surse de poluare și riscuri naturale și tehnologice*

La nivelul zonei de intervenție nu au fost identificate surse de poluare, riscuri naturale sau tehnologice.

## SERVICII URBANE

### *Transportul public*

Zona beneficiază de infrastructura de acces a centrului municipiului Caracal. Aceasta este bine dezvoltată și capabilă să preia traficul generat actual și previzionat.

### *Utilități publice*

Zona de intervenție este complet echipată din punct de vedere edilitar, dar prezintă probleme estetice legate de impactul negativ asupra fondului construit valoros al rețelelor aeriene ale diferitelor tipuri de utilități (rețea electrică, telefon, cablu).

### *Asistență socială și alte servicii ale administrației publice locale*

Zona de intervenție constituie un pol administrativ al orașului prin prezența mai multor servicii publice administrative.

## ARBORELE PROBLEMELOR PENTRU ZONA DE INTERVENȚIE

### EFACTE

Slaba dezvoltare a sectorului turistic, în termeni de infrastructură, capacități de cazare, contribuție la economia locală și la crearea de locuri de muncă

Gradul redus de notorietate al obiectivelor turistice din municipiu pe plan intern și extern

Lipsa de atractivitate a orașului pentru tineri și migrația lor către alte centre urbane sau țară

Riscul dispariției complete a unor clădiri de patrimoniu

Oportunitățile reduse de petrecere a timpului liber pentru cetățeni și vizitatori

Degradarea patrimoniului construit și insuficienta valorificare a acestuia în beneficiul cetățenilor și turiștilor din Carağal

### PROBLEMA MAJORĂ

Interesul scăzut al populației pentru actul cultural, pentru păstrarea și valorificarea tradițiilor locale

Lipsa unor zone pietonale, atractive pentru turiști și vizitatori, care să pună în valoare construcțiile cu valoare arhitecturală certă

Problemele de proprietate asupra clădirilor. Colaborarea insuficientă dintre administrația publică locală și proprietarii privați de clădiri, lipsa cadrului legal clar și stimulat pentru PPP (de ex. pentru refağadizare)

Juxtapunerea clădirilor de patrimoniu cu blocuri de locuințe și construcții modern, diferite ca dimensiune/volum, stil arhitectural, funcțiuni etc.

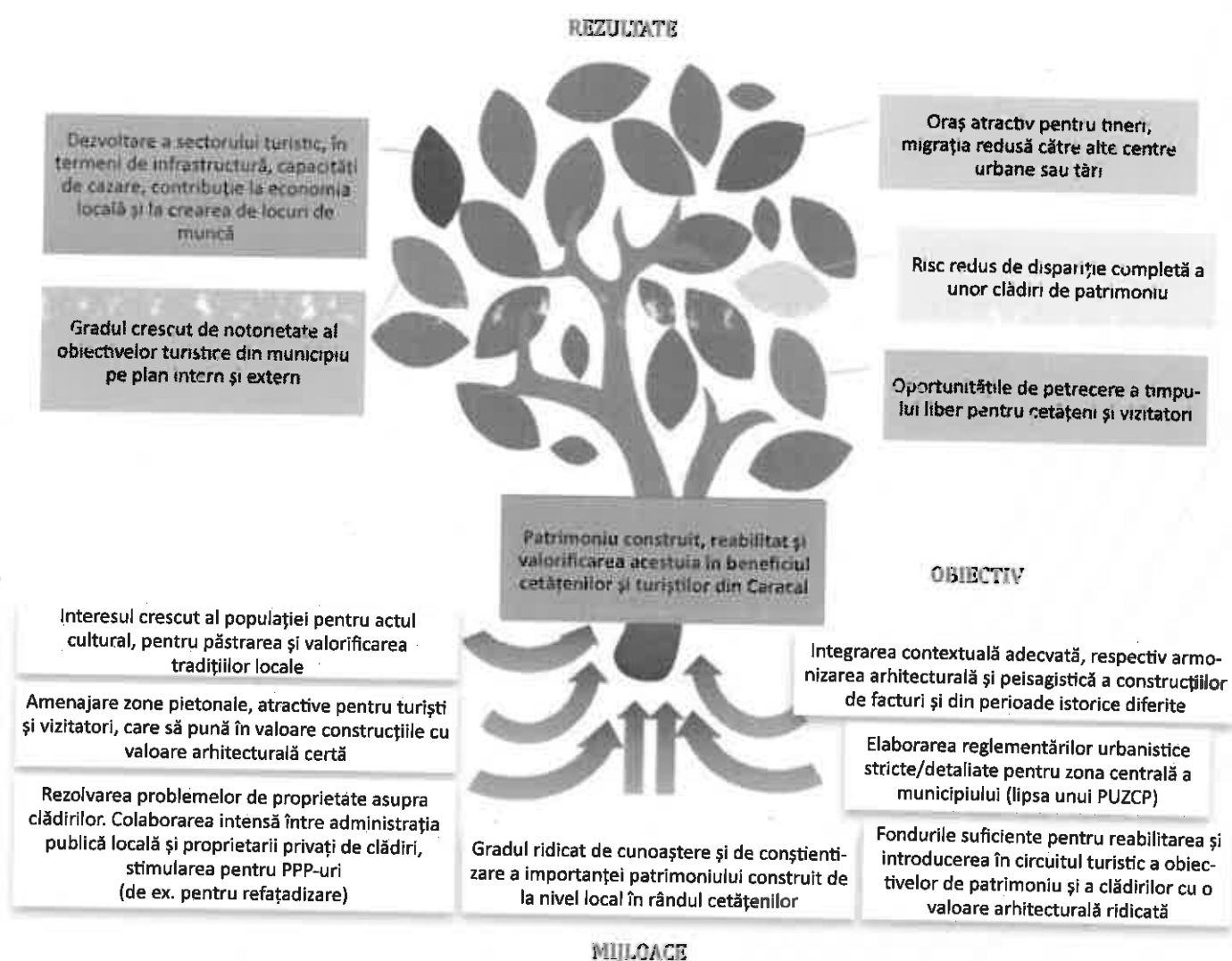
Lipsa unor reglementări urbanistice stricte/detaliat pentru zona centrală a municipiului (lipsa unui PUZCP)

Gradul redus de cunoaștere și de conștientizare a importanței patrimoniului construit de la nivel local în rândul cetățenilor

Fondurile insuficiente pentru reabilitarea și introducerea în circuitul turistic a obiectivelor de patrimoniu și a clădirilor cu o valoare arhitecturală ridicată

### CAUZE

## ARBORELE OBIECTIVELOR PENTRU ZONA DE INTERVENȚIE



## ANALIZA SWOT LA NIVELUL ZONEI DE INTERVENȚIE

### *Caracteristici ale mediului intern*

#### PUNCTE TARI

- Patrimoniul cultural, material și imaterial, **bogat**;
- Statutul de centru polarizator tradițional al zonei Romanți;
- Statutul de nod de comunicații;
- Patrimoniu cultural foarte bogat, cu potențial de valorificare turistică;
- Existența unor furnizori publici și privați de servicii sociale și a centrelor sociale pentru diferite categorii de persoane defavorizate;
- Existența unor instituții culturale de prestigiu (teatru, muzeu, centru cultural, asociații etc.);
- Modernizarea Parcului „Constantin Poroneanu”;
- Construcția variantei de ocolire a municipiului;
- Degrevarea zonei centrale;
- Amplasarea municipiului de-a lungul axelor prioritare TEN-T feroviară și rutieră;
- Proximitatea față de Aeroportul Internațional Craiova;
- Statutul de nod feroviar important al Olteniei;
- Existența unui număr mare de clădiri cu valoare arhitecturală ridicată din zona centrală a municipiului;
- Modernizarea pieței centrale;
- Creșterea veniturilor la bugetul local.

#### PUNCTE SLABE

- Polarizarea manifestată de orașele apropiate de rang superior (Craiova, Slatina etc.);
- Existența unui număr relativ mare de străzi și trotuare nereabilitate;
- Deficitul de locuri de parcare, cu precădere din zona centrală și din cartierele de blocuri;

- Starea avansată de degradare a fondului construit, cu precădere din zona centrală a municipiului;
- Eficiența energetică redusă a clădirilor publice din zona centrală și din marile ansambluri de locuințe;
- Lipsa unui PUZP pentru zona centrală a municipiului;
- Resursele financiare insuficiente pentru realizarea de investiții.

### *Caracteristici ale mediului extern*

#### OPORTUNITĂȚI

- Conceperea și promovarea unor circuite turistice integrate la nivel județean și regional;
- Alocarea de fonduri suplimentare de la bugetul local pentru realizarea de investiții de către autoritățile administrației publice locale.

#### AMENINȚĂRI

- Abandonarea/întârzierea lucrărilor la varianta de ocolire a municipiului;
- Volumul redus al finanțărilor nerambursabile alocate proiectelor de dezvoltare urbană ale orașelor mici;
- Absorbția redusă de fonduri europene de către mediul privat;
- Cadrul legislativ nesatisfăcător pentru realizarea de parteneriate public-private, atragerea de investiții, fiscalitatea ridicată;
- Reducerea alocărilor de la bugetul de stat pentru proiecte de investiții de la nivel local.

### VIZIUNEA DE DEZVOLTARE A ZONEI DE INTERVENȚIE

Zona de intervenție va deveni, în urma investițiilor integrate, o axă cultural – social – administrativă alternativă la centrul civic actual al municipiului Caracal. Operațiunea de regenerare urbană va contribui la valorificarea durabilă a patrimoniului cultural construit și la transformarea municipiului într-un centru urban prosper și atractiv, care oferă cetățenilor săi acces la o infrastructură adecvată și la servicii publice de calitate.

## OBIECTIVE SPECIFICE LA NIVELUL ZONEI DE INTERVENȚIE

La nivelul zonei de intervenție au fost identificate două obiective strategice după cum urmează:

*OS 1. Reabilitarea durabilă și revitalizarea Ansamblului urban: „Centru istoric al orașului CARACAL” – LIMITA SUBZONEI ISTORICE DE REFERINȚĂ 3 – Zonă istorică protejată de remanență a mărturiilor urbanistice ale dezvoltării clasei burgheziei agricole prin reabilitarea fondului construit, a spațiului public, realizarea infrastructurii edilitare integral subterane, reconsiderarea traficului aferent și refuncționalizarea unor obiective de interes.*

### **Acțiunea 1: Conturarea identității și refacerea unității de ansamblu a Centrului istoric al municipiului.**

- Întocmirea studiilor de specialitate aferente Zonei Construite protejate – P.U.Z.C.P. – care să identifice valorile patrimoniale și direcțiile de dezvoltare aferente zonei de intervenție;
- Regenerarea urbană a zonei protejate în conformitate cu recomandările studiului sus-menționat;
- Pozarea subterană a firelor de alimentare cu energie electrică / telefonie;
- Reamenajarea ambientală coerentă a suprafețelor de călcare, a mobilierului urban și a corpurilor de iluminat;
- Reabilitarea și revitalizarea spațiilor publice – Identificarea și punerea în valoare a unor posibile rute culturale.

Scop: Îmbunătățirea imaginii spațiului public prin intervenții care să mărească spațiile plantate existente, să reducă traficul auto, să utilizeze materiale și tehnici tradiționale.

### **Acțiunea 2: Realizarea unui Studiu de trafic care să analizeze posibilitatea reducerii presiunii circulației auto pe zona de intervenție prin**

**diminuarea rolului străzii Iancu Jianu în rețeaua stradală a municipiului – actualmente D.N. 6; posibile rute ocolitoare create odată cu realizarea Centurilor Nord/Sud ale municipiului.**

Scop: Reducerea traficului auto din zona protejată, mărirea spațiilor destinate exclusiv pietonilor, găsirea unor soluții pentru rezolvarea parcărilor.

**Acțiunea 3: Restaurarea, reabilitarea și refuncționalizarea clădirilor listate ca monumente istorice.**

Unul din obiectivele majore ale proiectului de față este restaurarea, reabilitarea și refuncționalizarea clădirilor de patrimoniu conținute de zona de intervenție. Ca măsură de susținere a acestei acțiuni, trebuie analizată posibilitatea acordării unor subvenții care să promoveze reabilitarea durabilă a acestora.

Scop: Costul unei reabilitări durabile este foarte ridicat în comparație cu cel aferent construcțiilor convenționale și poate să descurajeze intervențiile de reabilitare sau refuncționalizare. Posibilitatea acordării unor subvenții care să acopere diferența este esențială pentru stimularea intervențiilor necesare.

**Acțiunea 4: Reabilitarea și refuncționalizarea clădirilor tradiționale cu valoare ambientală conexă situate în interiorul zonei protejate / de intervenție.**

La nivelul administrației publice (centrale / locale), se va analiza posibilitatea acordării unor subvenții care să promoveze reabilitarea durabilă a acestor imobile.

Scop: Caracterul zonei protejate nu este definit doar de construcțiile listate ca monumente istorice, ci și de cele cu valoare ambientală conexă identificate ca atare. Și aceste clădiri necesită intervenții. Motivarea proprietarilor de a le restaura în conformitate cu metodele tradiționale aplicabile clădirilor listate, în loc de a le demola și a reconstrui, este foarte importantă pentru menținerea caracterului și a identității zonei protejate.

**Acțiunea 5: Proiecte pilot cu caracter exemplar – Restaurarea, reabilitarea și refuncționalizarea unor clădiri din patrimoniul municipalității caracalene.**

Reabilitarea și refuncționalizarea durabilă a unor clădiri importante din cadrul zonei de intervenție, capabile să genereze regenerarea urbană (funcțiune propusă / puterea exemplului) conform scenariului de intervenție adoptat.

**Acțiunea 6: Implementarea unor măsuri de ameliorare a calității estetice a fațadelor unor construcții recente situate în zona istorică de referință – evidențierea acestora în propunerile grafice de intervenție.**

Intervențiile vor viza atât îmbunătățirea performanțelor energetice ale acestor clădiri, cât și ameliorarea estetică a acestora în raport cu fondul construit valoros.

Scop: Zona de intervenție conține, alături de valorile patrimoniale aferente, și un fond construit nevaloros (locuințe individuale recente, locuințe colective, spații comerciale sau servicii) cu un impact negativ asupra imaginii de ansamblu. Acțiunile de ameliorare a imaginii acestor clădiri au în vedere refacerea (pe cât posibil) imaginii unitare de ansamblu a zonei de intervenție. Se vor studia diferite posibilități de neutralizare a impactului acestora (ex.: refațadizări ecologice, perdele de vegetație).

**Acțiunea 7: Reducerea categoriilor de folosință permise în zona de intervenție.**

Este necesară întocmirea unui studiu, în colaborare cu diverși actori implicați, pentru revizuirea (în cazul în care se va considera necesar) cadrului legal în ceea ce privește utilizările admise, capabile să asigure caracterul multi funcțional previzionat al zonei.

Diversitatea actuală a categoriilor de folosință permise în cadrul zonei de intervenție are un impact negativ asupra nivelului de coerență al zonei. Este necesară întocmirea unui studiu de marketing urban în colaborare cu diverși actori implicați pentru revizuirea (în cazul în care se va considera necesar) utilizărilor admise – fiind păstrate doar cele capabile să

asigure revitalizarea zonei. În plus, e nevoie de o mediere socială, pentru gestionarea conflictelor de interese între activitățile care presupun orar prelungit și zonele rezidențiale.

Scop: Revitalizarea centrului istoric prin asigurarea unui caracter multi-funcțional și multi-cultural adecvat.

#### **Acțiunea 8: Suport tehnic / Asistență.**

**Suport tehnic** – Crearea unei cadru teoretic al procesului de reabilitare a clădirilor istorice care să reflecte conceptul de restaurare durabilă într-un set coerent de principii particularizate la fondul construit existent.

- Alcătuirea unui set de principii coerente de dezvoltare a centrului istoric al municipiului (funcțiuni admise, materiale de construcție și tehnici de construire adecvate, mobilitate, concepte coerente pentru alcătuirea spațiului public etc.).

Scop: Un set clar de principii care să fie urmat de către administrația publică locală și de către locuitori.

- Pregătirea unui ghid metodologic cu modele de bună practică.

Scop: Existența unui ghid metodologic cu recomandări clare.

- Implementarea și respectarea recomandărilor și reglementărilor locale – Existența unei structuri administrative care supervizează implementarea corectă a acestora.

Scop: Mai puține intervenții ilegale sau inadecvate asupra fondului construit valoros.

**Asistență** – Transmiterea de informații și know-how din domeniul restaurării durabile către actorii relevanți.

- Înființarea unui birou de asistență tehnică și legislativă pentru proprietarii de monumente.

Scop: Asistarea tehnică a locuitorilor centrului.

- Crearea de oportunități de instruire pentru proiectanți și constructori – Cursuri specializate de instruire.

Scop: Întărirea capacității profesionale.

- Implementarea de proiecte pilot ca exemple de bună practică – finanțare publică.

Scop: Ridicarea nivelului de conștientizare prin oferirea de soluții concrete.

- Înființarea unei platforme virtuale pentru prezentarea, promovarea și susținerea reabilitărilor durabile / sustenabile.

#### **Acțiunea 9: Suport administrativ – Simplificarea procedurilor birocratice.**

Întâlniri regulate pentru a se ajunge la o bază comună acceptabilă din punct de vedere legal asupra intervențiilor și procedurilor de aprobare a acestora.

Scop: Eliminarea procedurilor birocratice și facilitarea procedurilor administrative de aprobare.

#### ***OS 2: Ridicarea nivelului de conștientizare a cetățenilor asupra valorilor patrimoniale ale municipiului prin organizarea unor evenimente de informare, instruire și promovare.***

Acțiuni: Programe specializate de informare, întâlniri regulate cu specialiști.

Scop: Ridicarea nivelului de conștientizare și de implicare a cetățenilor.

## **CONCEPTUL ȘI SOLUȚIA SPAȚIALĂ / URBANISTICĂ**

### ***Concept de dezvoltare pentru zona de intervenție***

Zona de intervenție va deveni atractivă atât pentru rezidenții municipiului Caracal, cât și pentru vizitatori, prin îmbunătățirea imaginii urbane, reducerea diversității sale funcționale și redobândirea identității și coerenței sale ca ansamblu istoric unitar. Moștenirea culturală de excepție a municipiului va fi folosită ca motor al regenerării urbane și al creării unei identități puternice a municipiului, recunoscute la nivel regional.

Intervenții propuse:

### INTERVENȚII ASUPRA DOMENIULUI PUBLIC

Amenajarea coerentă a spațiului public aferent întregii zone de intervenție

- Refacerea infrastructurii edilitare aferente – pozarea exclusiv în subteran, în canale special desemnate, a întregii infrastructuri edilitare;
- Descongestionarea traficului – Prioritate pentru circulația pietonală în interiorul zonei de intervenție / Realizare parcare / Configurarea unui circuit de piste de biciclete;
- Amenajarea spațiilor publice aferente conform unui concept coerent corelat cu imaginea urbană a ansamblului. Împrejmuiri, pavaj, spații verzi, mobilier urban, iluminat public;
- Implementarea unui sistem de management al traficului;
- Înființarea unui sistem de supraveghere video.

### INTERVENȚII ASUPRA FONDULUI CONSTRUIT CU VALOARE PATRIMONIALĂ

Conservarea, reabilitarea și punerea în valoare a construcțiilor cu valoare patrimonială.

Stimularea reabilitării durabile a întregului fond construit valoros, aferent zonei de intervenție (Monumente istorice și clădiri cu valoare ambientală conexă).

**Proiecte pilot** – Reabilitarea și refuncționalizarea durabilă a unor clădiri importante din cadrul zonei de intervenție capabile să genereze regenerarea urbană.

Imobile în proprietatea municipalității (proiecte pilot):

- MUZEU ETNOGRAFIE, CASA HAGIESCU MIRIȘTE – Str. Hașdeu B.P. 2;
- CASA MEMORIALĂ „IANCU JIANU” – Str. Iancu Jianu Nr. 15;
- BIBLIOTECA MUNICIPALĂ „VIRGIL CARIANOPOL” – Str. Iancu Jianu Nr. 18 A;
- MUZEUL ROMANAȚIULUI – Str. Iancu Jianu Nr. 26;
- CASA NICOLAE TITULESCU – Str. Iancu Jianu Nr. 27;
- ANSAMBLU COMERCIAL P+1 – Str. Mieilor Nr. 10;
- IMOBIL – Str. Mieilor Nr. 10B;
- IMOBIL – Str. Plevnei Nr. 1.

## INTERVENȚII ASUPRA FONDULUI CONSTRUIT FĂRĂ VALOARE PATRIMONIALĂ

Intervenții de ameliorare a impactului vizual negativ al construcțiilor fără valoare patrimonială asupra fondului construit valoros.

Intervențiile vor urmări conservarea coerenței ansamblului și ridicarea gradului de finisare urbană, restaurarea, conservarea și deparazitarea fondului construit valoros.

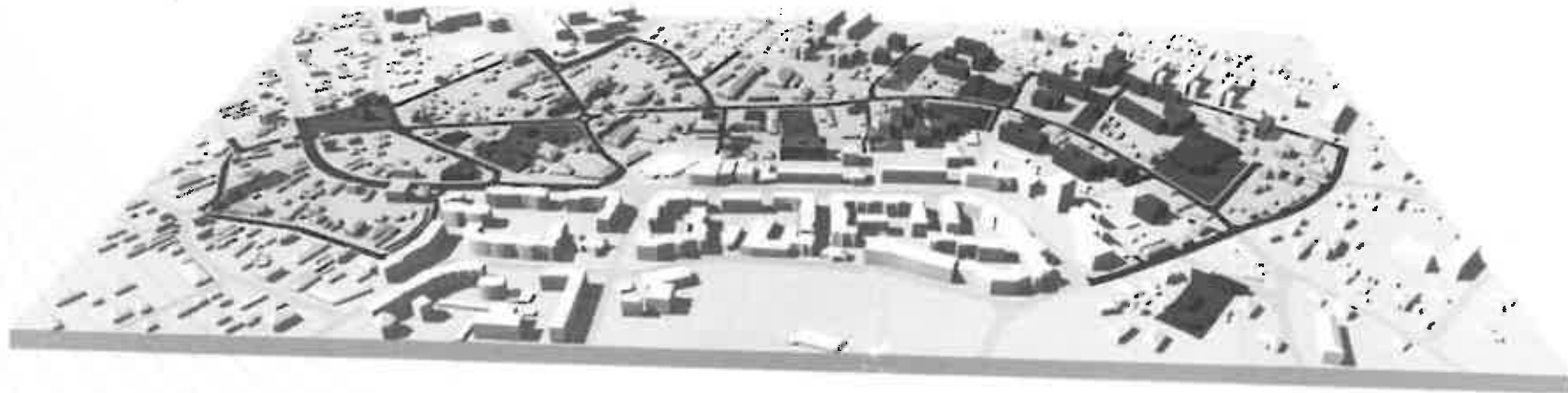
Toate intervențiile în zona construită protejată în cauză se vor face în conformitate cu prevederile legii 422 – privind protejarea monumentelor istorice – atât în ceea ce privește procedura de autorizare – faze metodologice – cât și în ceea ce privește implicarea specialiștilor – studii istorice, studii de istoria artei – componente artistice, expertize structurale, expertize biologice etc.

Procesul de reabilitare și modernizare a spațiului public se va desfășura pe baza unui proiect complex de specialitate ce va viza ameliorarea imaginii urbane în concordanță cu caracterul acestuia, dezvoltarea cu prioritate a deplasărilor pietonale și a spațiilor destinate acestora, a modalităților de deplasare velo, reglementarea circulației autovehiculelor și a parcării, organizarea mobilierului urban și a vegetației.

Se va urmări organizarea spațiului public în așa fel încât să fie favorizată circulația pietonală, traficul motorizat putând fi prezent doar parțial. Spațiile verzi, de tipul scuarurilor sau grădinilor vor avea acces public nelimitat. Mobilierul urban va fi integrat unui concept coerent pentru imaginea urbană a spațiilor publice din întregul ansamblu protejat. Cablurile electrice și de comunicații se vor introduce în subteran, ca și toate celelalte rețele edilitare.

Dincolo de reabilitarea fizică a mediului construit valoros (construcții și spații publice aferente), cel mai important aspect al Regenerării urbane este creșterea atractivității localității atât pentru vizitatori, cât și pentru comunitatea locală, prin **Revitalizarea zonei de intervenție**. În acest sens, se recomandă elaborarea unui studiu complex de marketing urban care să coreleze identitatea orașului cu posibile forme de valorificare turistică a acesteia.

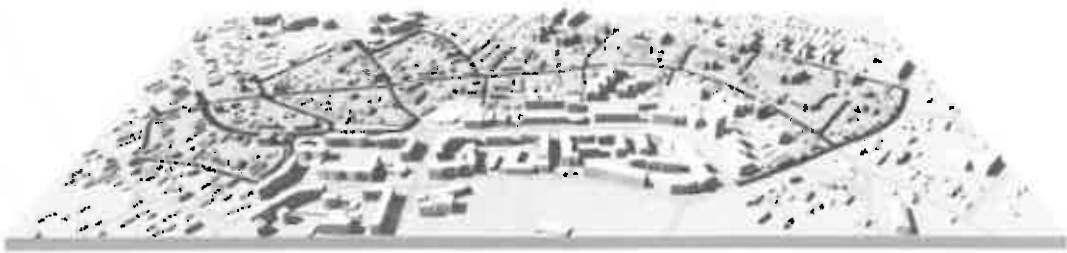
## MASTERPLAN



SIMULAREA SPAȚIAL VOLUMETRICĂ A CATEGORIILOR DE INTERVENȚII PROPUSE

**INTERVENȚII ASUPRA FONDULUI PUBLIC**

Amplasarea, coerența a spațiului public și a împrejurimilor aferente întregii zone de intervenție corelate cu epoca istorică de referință

**INTERVENȚII ASUPRA FONDULUI CONSTRUIT**

Conservarea, reabilitarea și punerea în valoare a construcțiilor cu valoare patrimonială  
Proiecte pilot – imobile în proprietate publică

**INTERVENȚII ASUPRA FONDULUI CONSTRUIT**

Ameliorarea impactului vizual negativ al construcțiilor recente agresive față de mediul istoric adiacent



## IMPLEMENTARE ȘI MONITORIZARE

Implementarea intervențiilor din cadrul proiectului integrat se va realiza sub coordonarea Echipei de coordonare din cadrul Primăriei, responsabilitățile fiind împărțite și cu alți parteneri de la nivel local, în funcție de tipul intervenției: proprietari de imobile, companii furnizoare de utilități, ONG-uri etc.

Monitorizarea va fi realizată de echipa de coordonare din cadrul Primăriei, dar poate implica și principalii parteneri. Se propune monitorizarea anuală a implementării intervențiilor și realizarea unor Rapoarte de monitorizare care să fie prezentate tuturor părților implicate/interesate. Rapoartele vor lua în considerare indicatorii de monitorizare stabiliți și se vor propune măsuri corective, dacă s-au constatat probleme sau întârzieri.

Pornind de la intervențiile propuse, au fost identificați următorii indicatori de rezultat:

- Număr obiective de patrimoniu reabilitate;
- Număr clădiri de patrimoniu refuncționalizate;
- Număr corpuri de iluminat arhitectural instalate;
- Kilometri de străzi modernizate;
- Lungime trasee piste de biciclete amenajate;
- Număr locuri de parcare create;
- Număr bucăți de mobilier urban amplasate;
- Sistem de managementul traficului implementat;
- Sistem supraveghere video înființat.

Ca și indicatori de obiectiv au fost aleși:

- Creșterea numărului de obiective turistice integrate în circuite județene, regionale;
- Creșterea numărului de evenimente culturale organizate;
- Creșterea numărului de evenimente de informare și conștientizare privind importanța patrimoniului construit în rândul populației;
- Creșterea numărului de turiști.

Indicatorii de impact identificați, corelați cu cei de la nivelul orașului sunt:

- Creșterea gradului de atractivitate a centrului (sondaj în rândul populației și turiștilor);
- Creșterea contribuției turismului la cifra de afaceri a municipiului;
- Creșterea gradului de cooperare cu partenerii sociali / privați.